

Vabariigi Valitsuse määruse „Otepää valla ja Sangaste valla osas haldusterritoriaalse korralduse ja Vabariigi Valitsuse 3. aprilli 1995. a määruse nr 159 „Eesti territooriumi haldusüksuste nimistu kinnitamine“ ning Vabariigi Valitsuse 29. detsembri 2016. a määruse nr 168 „Elva linna, Konguta valla, Palupera valla, Puhja valla, Rannu valla ja Rõngu valla osas haldusterritoriaalse korralduse ja Vabariigi Valitsuse 3. aprilli 1995. a määruse nr 159 „Eesti territooriumi haldusüksuste nimistu kinnitamine“ muutmise“ muutmise eelnõu seletuskiri

1. Sissejuhatus

1.1. Sisukokkuvõte

Vabariigi Valitsuse määruse „Otepää valla ja Sangaste valla osas haldusterritoriaalse korralduse ja Vabariigi Valitsuse 3. aprilli 1995. a määruse nr 159 „Eesti territooriumi haldusüksuste nimistu kinnitamine“ ning Vabariigi Valitsuse 29. detsembri 2016. a määruse nr 168 „Elva linna, Konguta valla, Palupera valla, Puhja valla, Rannu valla ja Rõngu valla osas haldusterritoriaalse korralduse ja Vabariigi Valitsuse 3. aprilli 1995. a määruse nr 159 „Eesti territooriumi haldusüksuste nimistu kinnitamine“ muutmise“ muutmise“ eelnõu (edaspidi *eelnõu*) eesmärgiks on Eesti haldusterritoriaalse korralduse muutmise uue haldusüksuse moodustamisel kohaliku omavalitsuse üksuste (edaspidi ka *omavalitsus*) volikogude algatusel. Eelnõu toetub omavalitsuste initsiatiivile algatada omaalgatuslikult omavalitsuste ühinemine moodustamaks tugevam, võimekam ja jätkusuutlikum omavalitsusüksus.

Eestis on hetkel 15 maakonda ning 213 omavalitsust, mis jagunevad 183 vallaks ja 30 linnaks. Eelnõuga muudetakse haldusterritoriaalset korraldust Valga maakonnas, mille tulemusena moodustub kahe Valga maakonda kuuluva omavalitsusüksuse ühinemise teel üks uus omavalitsusüksus. Hetkel kuulub Valga maakonda 2 linna ja 11 valda, pärast haldusterritoriaalse korralduse muutmist väheneb valdade arv ühe võrra 10-le¹. Omavalitsuste koguarv Eestis väheneb käesoleva muudatuse tulemusena ühe omavalitsuse võrra 212-le, kokku 182 valda ja 30 linna^{2,3}.

Ühinevad omavalitsused on⁴:

- 1) Otepää vald (pindala 217 km² ja rahvaarv 3935),
- 2) Sangaste vald (pindala 145 km² ja rahvaarv 1290).

¹ Volikogude algatatud ühinemise tulemusena jääb pärast haldusreformi esimese etapi lõppu Valga maakonda alles neli valda, kuid mitte ühtegi linna.

² Arvestades vaid eelnõus esitatud ühinemist. Vabariigi Valitsuse 21.07.2016 määruste nr 82 ja 83, 22.12.2015 määruste nr 151-153, 29.12.2016 määruste nr 168-174, 06.01.2017 määruste nr 3-5 ja 12.01.2017 määruste nr 6-12 jõustumisel väheneb omavalitsuste koguarv Eestis 16 omavalitsuse võrra 156-le, kokku 133 valda ja 23 linna. Arvestades Vabariigi Valitsuse istungile esitatud Alutaguse valla, Antsla valla, Haanjamaa valla, Hiiumaa valla, Häädemeeste valla, Jõgeva valla, Järva valla, Kanepi valla, Kehtnakandi valla, Kiviõli valla, Lahemaa valla, Lääne-Nigula valla, Mulgi valla, Mustvee valla, Otepää valla, Peipsiääre valla, Põhjaranniku valla, Põhja-Sakala valla, Põlva valla, Räpina valla, Saarde valla, Vastseliina valla ja Viru-Nigula valla moodustamise eelnõusid väheneb omavalitsuste koguarv veel 34 omavalitsuse võrra 102-le, kokku 85 valda ja 17 linna.

³ Kuna taotletud haldusterritoriaalse korralduse muudatus jõustub 15. oktoobri 2017 toimuva korraliste kohaliku omavalitsuse volikogu valimiste käigus koos teiste haldusreformi käigus läbiviidatavate ühinemistega, siis muutub omavalitsuste koguarv ning valdade ja linnade arv veelgi.

⁴ Elanike arv rahvastikuregistri andmetel 01.01.2017 seisuga.

Eelnõuga rahuldatakse Otepää valla ja Sangaste valla esitatud taotlused haldusterritoriaalse korralduse muutmiseks ning moodustatakse nimetatud valdade ühinemise teel Valga maakonna koosseisus uus valla nimega haldusüksus nimega Otepää vald (kogupindala 1028 km², rahvaarv koos Paluperä valla üleantavate küladega 5708⁵).

1.2. Eelnõu ettevalmistaja

Eelnõu ja seletuskirja on koostanud Rahandusministeeriumi regionaalarengu osakonna õigusnõunik Olivia Taluste (e-post olivia.taluste@rahandusministeerium.ee; tel 611 3092), seletuskirja koostamises osalesid regionaalhalduse osakonna nõunik Ave Viks (e-post ave.viks@rahandusministeerium.ee; tel 611 3079) ja regionaalhalduse osakonna nõunik Kaie Kungas (e-post kaie.kyngas@rahandusministeerium.ee; tel 611 3080).

Eelnõu õiguslikku kvaliteeti kontrollis Rahandusministeeriumi õigusosakonna jurist Heili Jaamu (e-post heili.jaamu@fin.ee; tel 611 3645). Eelnõu on keeleliselt toimetanud Rahandusministeeriumi õigusosakonna keeletoimetaja Sirje Lilover (e-post sirje.lilover@fin.ee; tel 611 3638).

1.3. Märkused

Eelnõu ei ole seotud muu menetluses oleva eelnõuga ega Euroopa Liidu õiguse rakendamisega.

Eelnõu on seotud Eesti Keskerakonna, Sotsiaaldemokraatliku Erakonna ning Isamaa ja Res Publica Liidu valitsusliidu aluspõhimõtete 2016-2019. aasta 8. peatüki eesmärgiga „Kohalike omavalitsuste otsustusõiguse ja vastutuse suurendamiseks ühiskonnaelu juhtimisel ja korraldamisel viime ellu haldusreformi“.

Moodustatav omavalitsusüksus vastab haldusreformi seaduse §-s 3 sätestatud omavalitsusüksuse miinimumsuuruse kriteeriumile ehk ühinemise tulemusena moodustavas omavalitsuses elab üle 5000 elaniku.

Eelnõuga muudetakse Vabariigi Valitsuse 3. aprilli 1995. a määruse nr 159 „Eesti territooriumi haldusüksuste nimistu kinnitamine“ kehtivat redaktsiooni, avaldamismärkega RT I, 29.08.2014, 16, Valga maakonda käsitlevas osas.

2. Eelnõu sisu ja võrdlev analüüs

Eelnõu koosneb kuuest paragrahvist, millega muudetakse haldusterritoriaalset korraldust, määratakse uuele haldusüksusele nimi ja piirid ning korraldatakse piiride kandmine riigi maakatastri kaardile. Eelnõuga muudetakse ka Vabariigi Valitsuse 3. aprilli 1995. a määrust nr 159 „Eesti territooriumi haldusüksuste nimistu kinnitamine“ Valga maakonda puudutavas osas. Eelnõus sätestatakse haldusterritoriaalse korralduse muutmise jõustumise aeg.

Ülevaade ühinemismenetlusest ja läbirääkimistest

Ühinemisläbirääkimiste taust ja asjaolud

⁵ Elanike arv rahvastikuregistri andmetel 01.01.2017 seisuga, ühinemise hetkeks on muutunud.

Otepää Vallavolikogu 29.12.2015.a. otsusega nr 1-4-69 otsustati alustada läbirääkimisi haldusterritoriaalse korralduse muutmiseks, mille käigus tehti ettepanek Palupera, Valgjärve, Kanepi ja Urvaste Vallavolikogudele alustada läbirääkimisi haldusterritoriaalse korralduse muutmiseks ühinedes üheks uueks omavalitsusüksuseks.

Analoogse otsuse (17.03.2016.a. nr 13) võttis vastu 17.03.2016.a. Sangaste Vallavolikogu soovides kaasata ühise valla moodustamisse lisaks veel Öru, Puka ja Rõngu vallad.

Kuivõrd mitmed eelnimetatud omavalitsused olid kaasatud ka teistesse ühinemispirkondadesse ühinemisläbirääkimistesse, siis lõpetasid nad ühinemisläbirääkimised 2016 aasta novembriks Otepää ja Sangaste suunal ning ühinemisläbirääkimised jätkusid vajalike toimingutega Otepää ja Sangaste valla vahel.

Lisaks eeltoodule võttis Palupera Vallavolikogu pärast elanike arvamuse väljaselgitamist vastu 20.09.2016.a. otsuse nr.27 „Ettepaneku Palupera valla territooriumi üleandmiseks „, mille kohaselt esitati Otepää Vallavolikogule ettepanek läbirääkimiste alustamiseks piiride muutmiseks Palupera valla Lutike, Makita, Miti, Neeruti, Nõuni, Päidla ja Räbi külade üleandmiseks Otepää valla koosseisu alates 2017.a. kohaliku omavalitsuse volikogu valimise järgselt seoses haldusreformi läbiviimisega.

Otepää Vallavolikogu 17. oktoobri 2016. a otsusega nr 1-4-76 „Haldusüksuste piiride muutmise algatamisega nõustumine” nõustuti Palupera Vallavolikogu ettepanekuga algatada haldusüksuste piiride muutmise Palupera valla Lutike küla, Makita küla, Miti küla, Neeruti küla, Nõuni küla, Päidla küla ja Räbi küla Otepää valla koosseisu arvamiseks.

16.11.2016.a. allkirjastasid Sangaste ja Otepää vald kokkuleppe Otepää ja Palupera haldusüksuste piiride muutmiseks.

Otepää valla ja Sangaste valla volikogud kinnitasid 23. detsembril 2016 ühinemislepingu ning võtsid vastu otsuse taotleda haldusterritoriaalse korralduse muutmist, mille tulemusena moodustub Otepää vald.

Ühinevad omavalitsused märgivad ühinemislepingu seletuskirjas, et ühinevate omavalitsusüksuste elanikkonna vahel toimub suhtlus ja läbikäimine. Samuti on omavalitsusüksuste vahel seotud nii ettevõtlus kui omavalitsusüksuste poolt osutatavad teenused.

Ühinemise eelduseks on Sangaste ja Otepää omavalitsusüksuste ja Palupera valla seitsme küla kuulumine ajalooliselt väljakujunenud ühisesse Otepää koostööpiirkonda, mille keskuseks on Otepää linn. Läbi ühiselt välja antava infolehe Otepää Teataja on selle piirkonna inimesed asunud pikka aega ühises inforuumis ja ühtlustanud mõtlemist ning arusaamasid.

Otepää linnas asuvad piirkonnale eluliselt vajalikud asutused (gümnaasium, huvikool, perearstid, kauplused, sportimis-, puhke- ja vaba aja veetmise võimalusi pakkuvad ettevõtted).

Ühinemine võimaldab tagada kogu piirkonna tervikliku ja tasakaalustatud arengu ning ühtse juhtimise, mis on eelduseks kohaliku omavalitsuse jätkusuutlikule tegevusele ning majandusliku potentsiaali kasvule, sealhulgas võimekusele osaleda pikaajalises planeerimises ja ühisprojektides.

Ühtsustatud tegevuse kaudu tagatakse suurem haldussuutlikkus, kvaliteetsemate avalike teenuste osutamine, kasutades selleks paremini olemasolevat inimressurssi ning varalist

ressurssi. Suurem eelarve võimaldab maandada paremini finantsriske ning koondada ressursse prioriteetsete tegevuste kiiremaks ja kvaliteetsemaks läbiviimiseks.

Ühise territoriaalse planeerimisega tagatakse ratsionaalsem investeringute kavandamine ja elluviimine, sihipärasem ja otstarbekam ressursikasutus.

Suuremas omavalitsuses on võimalik osutada ka selliseid teenuseid, mille sihtrühm eraldiseivate valdadena oleks liiga väike.

Suuremal territooriumil on võimalik viia ellu detsentraliseeritud juhtimist, st kohaliku kogukonna ja külaliikumise kaasamist juhtimisse ning kogukonnateenuste arendamist koostöös. Ühinemise tulemusel väheneb piirkonnasisene rivaliteet, ühiselt on võimalik optimaalselt planeerida piirkonna sotsiaalmajanduslikku arengut (lasteaiad, koolid, huviharidus, sotsiaalasutused, vaba aja ja sportimisvõimalused) tagades nende teenuste kättesaadavuse ja kvaliteedi kõigis piirkondades. Ühinemine võimaldab kaotada omavalitsuste omavahelised ebaotstarbekad arveldused.

Ühinemise järgselt on võimalik ühiselt investeerida olulistesse vaba aja objektidesse ning elanike elukvaliteeti tagavatesse tegevustesse.

Antakse tuge piirkonna jõulisemale arendamisele läbi koostöö paranemise ja piirkondliku eripära parema ärakasutamise.

Ühinemisläbirääkimiste tulemusel koostati ühinemisleping koos lisadega, mille eesmärgiks on moodustada ühinemise kaudu uus kohaliku omavalitsuse üksus. Ühinemist tutvustati ka rahvakoosolekutel, veebilehe ja kohalike ajalehtede kaudu. Ühinemislepingu avalik väljapanek toimus kõigis neljas ühinevas omavalitsuses ajavahemikus Märkuste ja ettepanekutega arvestamine on kantud ühinemislepingu lisana kinnitatud õiendisse.

Elanike arvamuse väljaselgitamise tulemused

Omavalitsuste elanike arvamus haldusterritoriaalse korralduse muutmise kohta (küsimisi arvamust Otepää valla ja Sangaste valla ühinemise kohta) selgitati välja perioodil 20-21.11.2016 omavalitsuste küsitluspunktides.

Elanike arvamuse väljaselgitamise tulemused on esitatud tabelis 1.

Tabel 1. Elanike arvamuse väljaselgitamise tulemused

	Hääleõiguslike elanike arv	Vastanuid	Osaluse %	JAH	%	EI	%
Otepää	3326	65	1,95	49	75,38	16	24,62
Sangaste	1114	53	4,76	41	77,36	12	22,64

Allikas: Otepää valla ja Sangaste valla elanike küsitluse tulemuste kinnitamise otsuste põhjal.

Ühinevad vallad kinnitasid ühinemislepingu ja otsustasid haldusterritoriaalse korralduse muutmist taotleda 23. detsembri 2016 asjaomaste volikogu otsustega. Ühinevate valdade volikogud esitasid 28 detsembril 2016 ühinemisdokumendid Valga maavanemale. Valga maavanem edastas Otepää valla ja Sangaste valla ühinemisotsused koos ühinemislepingu ja selle lisadega 29. detsembri 2016 kirjaga Rahandusministeeriumile, märkides, et kavandatav valdade ühinemine on suures osas kooskõlas Arengustrateegiaga Valgamaa 2020 eesmärgiga nr 4: „Valgamaa omavalitsuste haldus- ja jätkusuutlikkus paraneb ning ühistevõime maht

suureneb. Aastaks 2017 on Valgamaal kolm omavalitsust.“ Arengustrateegia kohaselt kuuluks aastal 2017 pärast ühinemist tulevase Otepää valla koosseisu ka Puka vald (Puka vald ei ole volikogude algatatud etapis ühegi omavalitsusega ühinemas ning tema suhtes peab Vabariigi Valitsus algatama ühendamise).

Rahandusministeerium on omavalitsusüksuste esitatud haldusterritoriaalse korralduse muutmise taotlused koos lisadega läbi vaadanud ning toetab taotluses esitatud omavalitsuste haldusterritoriaalse korralduse ja sellega seotud piiride muutmist. Esitatud dokumendid on kooskõlas kehtivatest õigusaktidest tulenevate nõuetega.

Vabariigi Valitsuse nõustamiseks haldusreformi seaduse § 5 lõike 4 alusel moodustatud Lõuna-Eesti piirkondlik komisjon arutas esitatud haldusterritoriaalse korralduse muutmisega seonduvat 9. jaanuari 2017 koosolekul ja leidis, et piirkondlik komisjon toetab volikogude algatatud ühinemist, kuna taotletava ühinemise tulemusel tekib haldusreformi seaduse kriteeriume, eesmärgi ja territoriaalse terviklikkuse põhimõtet täitev ühtne omavalitsus, mis on positiivse mõjuga haldusreformi eesmärkide täitmisele.

Eelnõu § 1 lõikega 1 muudetakse haldusterritoriaalset korraldust selliselt, et Otepää valla ja Sangaste valla ühinemise teel moodustatakse uus kohaliku omavalitsuse üksus valla nimega: Otepää vald.

Otepää linn (asustusüksusena) on moodustatava valla keskuseks, kus asuvad vallavolikogu ja –valitsus. Ühinemislepingu kohaselt kujundatakse valla juhtimine mitmetasandiliselt, kus strateegiline juhtimine ja teadmiste põhised teenused on tagatud Valla keskses ning kogukonnakesksed küsimused lahendatakse võimalikult elaniku, ettevõtja või asjakohase kodanikuühenduse ligidal. Selleks luuakse teenuskeskused (vähemalt üks teenuskeskus asukohaga Sangaste alevikus). Teenuskeskuste toimepiirid ei pea kattuma Lepinguosaliste administratiivpiiridega. Teenuskeskuses osutatavate teenuste hulk ja töötajate arv sõltub teenuspiirkonna elanike vajadustest ja haldusülesannete täitmise otstarbekusest kohapeal. Teenuskeskuste töökorraldus kujundatakse selliselt, et oleks tagatud teenuste osutamise kõrvalt kohalike elanike kaasrääkimise võimalus kohalikes ja ülevallalistes otsustusprotsessides ning mille kaudu antakse informatsiooni otsustusorganitele (volikogu, volikogu komisjonid, vallavalitsus) valla tervikliku ja tasakaalustatud arengu teostamiseks.

Nimetatud valdade volikogud otsustasid 23. detsembril 2016 tehtud otsustega taotleda haldusterritoriaalse korralduse muudatust ning kinnitasid ühinemislepingu. Ühinevate omavalitsuste ühinemisdokumendid koos ühinemislepinguga on kättesaadavad Valga Maavalitsuse dokumendiregistris:

Otepää vald: <http://delta.andmevara.ee/valga/dokument/832760>

Sangaste vald: <http://delta.andmevara.ee/valga/dokument/832736>.

Eelnõu § 1 lõikega 2 määratakse uue moodustuva haldusüksuse nimeks „Otepää vald“.

Kohanimenõukogu tunnistas 20. detsembri 2016 koosolekul Otepää valla nime moodustuva haldusüksuse nimena sobivaks, kuna leidis, et tegemist on ajaloolise keskuse- ja kihelkonnanimega.

Eelnõu §-ga 2 muudetakse Otepää valla piiri senise Palupera valla Lutike, Makita, Miti, Neeruti, Nõuni, Päidla ja Räbi külade territooriumi arvamisega Otepää valla koosseisu.

Vabariigi Valitsuse 29.12.2016 määrusega nr 168 „Elva linna, Konguta valla, Palupera valla, Puhja valla, Rannu valla ja Rõngu valla osas haldusterritoriaalse korralduse ja Vabariigi Valitsuse 3. aprilli 1995. a määruse nr 159 „Eesti territooriumi haldusüksuste nimistu kinnitamine” muutmise“ kinnitati Elva valla moodustamine. Nimetatud määrusega nähti ette Palupera valla ühinemine Palupera valla Astuverre, Palupera, Urmi ja Mäelooga küla osas määruses loetletud omavalitsustega. Ülejäänud Palupera valla senised külad antakse haldusüksuse piiride muutmise menetluse tulemusena üle Otepää valla koosseisu.

Külade üleandmise kohta vt täpsemalt: <http://delta.andmevara.ee/valga/dokument/815812>.

Rahvastikuregistri andmetel elab üleantavates Palupera valla külades 1. jaanuari 2017 seisuga 483 elanikku.

Eelnõu §-ga 3 määratakse uue haldusüksuse piir ning seatakse Maa-ametile ülesandeks korraldada uute piiride kandmine riigi maakatastri kaardile.

Eelnõu §-ga 4 muudetakse Vabariigi Valitsuse 3. aprilli 1995. a määrust nr 159 „Eesti territooriumi haldusüksuste nimistu kinnitamine“ jättes Valga maakonna valdade loetelust välja sõna „Sangaste“.

Eelnõu §-ga 5 nähakse ette Vabariigi Valitsuse 29.12.2016 määruse nr 168 „Elva linna, Konguta valla, Palupera valla, Puhja valla, Rannu valla ja Rõngu valla osas haldusterritoriaalse korralduse ja Vabariigi Valitsuse 3. aprilli 1995. a määruse nr 159 „Eesti territooriumi haldusüksuste nimistu kinnitamine” muutmise“. Nimetatud määrusega kinnitati Elva valla moodustamine ja nähti ette Palupera valla ühinemine Palupera valla Astuverre, Palupera, Urmi ja Mäelooga küla osas määruses loetletud omavalitsustega. Ülejäänud Palupera valla senised külad antakse haldusüksuse piiride muutmise menetluse tulemusena käesoleva eelnõu punkti 2 järgi üle Otepää valla koosseisu.

Eksslikult sai Palupera valla ühinemine külade osas sätestatud määruses ebatäpselt, kuna Palupera valla senised külad Atra, Hellenurme ja Pastaku jäid Elva valla moodustamise määruse § 3 lõikes 1 nimetamata.

Kavandatava muudatusega lisatakse Palupera valla Atra, Hellenurme ja Pastaku külad Palupera valla ühinevate asustusüksuste hulka.

Vastav muudatus nähakse ette käesolevas eelnõus, kuna eelnõu § 2 käsitleb samuti Palupera valla haldusüksuse piiri muutmise seonduvat.

Eelnõu §-ga 6 sätestatakse eelnõu määrusena ja selle §-de 1, 2, ja 4 jõustumise tähtpäev. Vastavalt Eesti territooriumi haldusjaotuse seaduse § 10 lõikele 1 jõustub Vabariigi Valitsuse määrus haldusterritoriaalse korralduse muutmise kohta Riigi Teatajas avaldamisele järgneval päeval, kuid §-d 1, 2 ja 4, mille järgi moodustatakse Otepää valla ja Sangaste valla ühinemisel Otepää vald ja sellest tulenevalt muudetakse haldusüksuste nimistut, jõustuvad Otepää Vallavolikogu valimistulemuste väljakuulutamise päeval.

3. Eelnõu vastavus Euroopa Liidu õigusele

Eelnõu ei ole seotud Euroopa Liidu õigusega.

4. Määruse mõjud

Eelnõu määrusena vastuvõtmine omab sotsiaalset mõju, samuti mõju majandusele, elukeskkonnale, regionaalarengule ja kohaliku omavalitsuse asutuste korraldusele.

Haldusreformi eesmärgiks on:

- a) võimekus pakkuda inimestele paremaid avalikke teenuseid (so teenuseosutamise potentsiaali kasv)
- b) tagada piirkondade konkurentsivõime kasv
- c) täita iseseisvalt neile seadusega pandud ülesandeid.

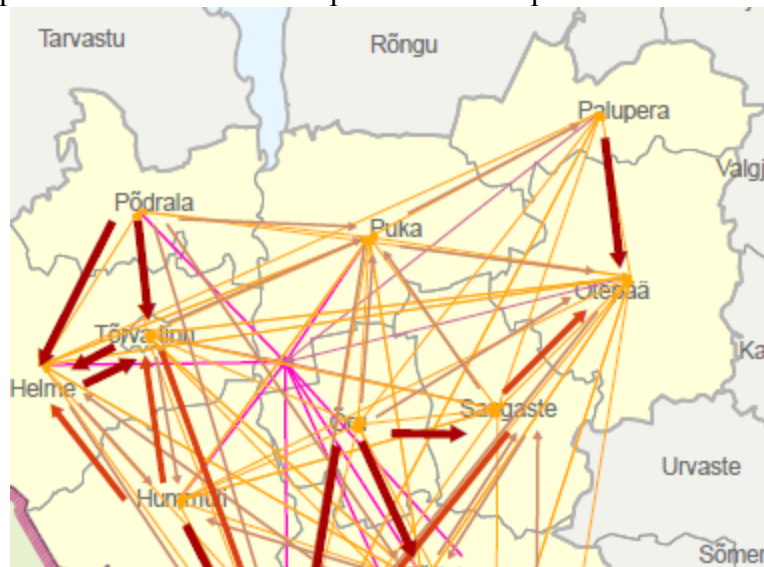
Arvestades haldusreformi seaduse kriteeriume, eesmärkide ja territoriaalse terviklikkuse põhimõtet on Otepää valla ja Sangaste valla ühinemisel üheks omavalitsusüksuseks positiivne mõju haldusreformi eesmärkide täitmisele järgmiste asjaolude lõikes⁶.

Otepää valla ja Sangaste valla ühinemine täidab haldusreformi eesmärgi. Uues moodustuv omavalitsuses on suurem võimekus parema kvaliteediga teenuste pakkumiseks, piirkondlikult tasakaalustatud arenguks ja kohalike kogukondade aktiivseks kaasamiseks valla arengusse. Ühinemispiirkond on kooskõlas inimeste teenus- ja töörändega.

Territoriaalne terviklikkus ning omavalitsuse konkurentsivõime suurendamine ja ühtlasema piirkondliku arengu tagamine

Kohaliku omavalitsuse territoriaalne terviklikkus on seotud selle keskustevõrgustikul põhineva arenguga ja tasakaalustatuma piirkondliku arengu tagamisega.

Igapäevases tööalases pendelrändes on Otepää vallal ja Sangaste vallal tihe seotus. Samuti on loogiline Nõuni piirkonna ühinemine Palupera vallast Otepää valda.



Allikas: Statistikaamet (2011) *Rahva ja eluruumide loendus. Ülevaade omavalitsusüksuste töörändest.*

Kohalike omavalitsuste positsiooni arengus iseloomustab Rahandusministeeriumi poolt koostatav piirkondliku potentsiaali indeks, mis võtab arvesse kolme komponenti: inimkapital, majanduslik kapital ja sotsiaalne kapital. Kokku on indeksis kasutusel 19 näitajat. Indeksi

⁶ Alljärgnev hinnang tugineb haldusreformi Lõuna-Eesti piirkondliku komisjoni heakskiidetud ekspertarvamusele.

koondväärtuste järgi on tulemused ühinemiskiirkonna omavalitsusüksustes esitatud alljärgnevas tabelis.

KOV	Koht 2015. aastal	Aastate 2011–2015 keskmine juurdekasvu-tempo %
Sangaste vald	142	+0,38
Otepää vald	41	-0,06

Indeksi väärtuse alusel on oluliselt paremal positsioonil Otepää vald. Ühinemise tulemusena mõlema valla potentsiaali ühendades on võimalik tagada piirkonna tasakaalustatum areng. Väheneb piirkonnasisene konkurents ja tagatakse ratsionaalsem investeeringute kavandamine ja elluviimine, sihipärasem ja otstarbekam ressursikasutus.

Tartu Ülikooli RAKE poolt koostatud uuring (2015) „Era- ja avalike teenuste ruumilise paiknemise ja kättesaadavuse tagamisest ja teenuste käsitlemisest maakonnaplaneeringutes“ lähtub teenuste (nii era kui avalikud, sh nii kohalikud kui riiklikud) olemasolu ja kättesaadavuse loogikast toimepiirkondade määramisel. Analüüs jagab teenuskeskused neljaks: 1. taseme teenuskeskus - kohalikud lihtteenused; 2. taseme teenuskeskus – kohalikud põhiteenused; 3. taseme teenuskeskus – kohalikud kvaliteetteenused; 4. taseme teenuskeskus (toimepiirkonnakeskus) – regionaalsed teenused. Haldusreformi eesmärkidega kooskõlas oleva kohalike teenuste väljaarendamise ja nende iseseisva täitmise põhimõtte tagab vähemalt 3. taseme teenuskeskuse ja selle tagamaa baasil tekkiv omavalitsus.

Valgamaal on üks kriteeriumitele vastav 4. tasandi teenuskeskus – Valga linn.

Otepää on üks kolmest suuremast tõmbekeskusest ja kuulub 3. tasandi teenuskeskuste hulka. Sangaste on 2. tasandi keskuseks.

Ajalooline põhjendatus

2016. aastal möödus 900 aastat Otepää esmamainimisest Novgorodi kroonikates ja 80 aastat Otepääle linnaõiguse andmisest. Otepää kuulus kuni 1950. aastani Tartumaa koosseisu. 1950-1959 oli linn Otepää rajooni keskuseks, 1959 – 62 aga kuulus Elva rajooni koosseisu. Valga rajooni koosseisu arvati Otepää linn 1962. aastal. Omavalitsusliku staatuse sai Otepää linn 21. veebruaril 1991. Alates oktoobrist 1999 on Otepää linn Otepää valla koosseisu kuuluv vallasisene linn.

Otepää vald moodustati 1999. aastal Otepää linna ja Pühajärve valla ühinemisel. Otepää ja Pühajärve vald moodustati 1939. aastal väikeste valdade liitmise tulemusena. Nad kuulusid kuni 1950. aastani Tartumaa koosseisu. 1950. aastal moodustati külanõukogud, mis aastatel 1950 – 59 kuulusid Otepää rajooni, 1959 – 62 aga Elva rajooni koosseisu. 1960. aastal liideti Pühajärve külanõukogu ja Otepää külanõukogu ning nimeks sai Otepää külanõukogu. Valga rajooni koosseisu arvati Otepää külanõukogu 1962. aastal. 31. oktoobril 1991 nimetati Otepää külanõukogu ümber Pühajärve külanõukoguks. Pühajärve vald loodi Pühajärve külanõukogu piires ning vald sai omavalitsusliku staatuse 5. märtsil 1992.

Sangaste on vanimaid Eesti kihelkondi, mida allikmaterjalides nimetatakse esmakordselt 1272. aastal (Toyvel). Sangaste nimi pärineb mõisalt, mis rajati 1287 aastal. Esimese Eesti Vabariigi ajal kuni 1920 aastani kuulus Sangaste vald Tartu maakonna Sangaste kihelkonda. 1920 loodi Valga maakond. 1945. aastal nimetati vallad külanõukogudeks, Sangastega liideti osa endisest Kuigatsi vallast. Sangaste sai uuesti vallastaatuse 1991 aastal.

Ajalooline taust toetab Otepää valla ja Sangaste valla ühinemist.

Mõju elanike elutingimustele

Elanike elutingimustele mõju hindamisel on oluline, et uus omavalitsus jälgib elanike tekkiva omavalitsuse territoriaalset sidusust ja eripärasid avalike teenuste kättesaamisel ning elanike suhtlemisel kohaliku omavalitsuse võimuorganite ja asutustega. Ühineva omavalitsuse haldusterritoorium ei tohiks teha takistusi elanike töö ja teenuste tarbimise harjumuspärastes liikumissuundades. Seega on oluline, et uus omavalitsus oleks kooskõlas elanike loomuliku pendelrände areaaliga. Pakutud lahendusvariant neid asjaolusid ka arvestab. Ühinemislepingus kokku lepitu elluviimine tagab, et ühineva valla elanike elutingimused ei halvene.

Elanike ühtekuuluvustunne

Otepää Vallavalitsus annab koostöös Palupera, Sangaste ja Puka Vallavalitsustega välja infolehte „Otepää Teataja”, mille baasil on loodud ühinemispirkonna ühine inforuum. Otepää valla ja Sangaste valla elanikel on koostöökogemused Valgamaa omavalitsustega erinevate sündmuste läbiviimisest. Ühinemise mõju elanike kokkukuuluvustundele on eksperdi hinnangul positiivne.

Mõju avalike teenuste osutamise kvaliteedile

Analüüsid näitavad, et haldusreformi eesmärkidega kooskõlas on omavalitsused, mis suudavad tagada kvaliteetsed ja piisavalt laia profiiliga teenused, on vähemalt 5000 elanikuga. Kindlasti tuleb luua kohalike teenuskeskuste võrgustik, mis tagavad elanikele omavalitsuste poolt osutatavate teenuste kättesaadavuse ja tänastes valdades asuvate hallatavate asutuste poolt osutatavad teenused. Töötajate kompetentside konsolideerimine ja parima teenusvõimekuse ülekandmine on teenuste osutamise kvaliteedile positiivse mõjuga. Analüüsid kinnitavad, et suurema elanike arvuga omavalitsuses kasvab ametnike arv, mis võimaldab katta laiemat profiili kompetentse ning kui ka avaldub mastaabiefekt, siis kvalifitseeritud teenistuja suudab pakkuda teenuseid enamatele elanikele. Ühiselt on võimalik optimaalselt planeerida piirkonna sotsiaalmajanduslikku arengut (lasteaiad, koolid, huviharidus, sotsiaalasutused, vaba aja ja sportimisvõimalused) tagades nende teenuste kättesaadavuse ja kvaliteedi kõigis piirkondades. Samuti on kavas viia ellu detsentraliseeritud juhtimist, st kohaliku kogukonna ja külaliikumise kaasamist juhtimisse ning arendada kogukonnateenuseid. Ühinemisega kaotatakse omavalitsuste omavahelised ebaotstarbekad arveldused.

Teenuste osutamise võimekuse kasv ning suutlikkus seadusega pandud ülesandeid iseseisvalt täita ning kohalikku elu juhtida

Kohalike omavalitsuste teenuste osutamise ja juhtimisvõimekus korreleerub tugevalt nende elanike arvuga omavalitsustes. Suurema elanike arvuga teenuspiirkonnas on suurem võimalus välja arendada kompetentsid, mida väikese teenuspiirkonnaga omavalitsuses ei ole võimalik teha. Näiteks hoolekandeteemaline tegevus on Sangaste vallas korraldatud AS Lõuna-Eesti Hooldekeskuse poolt olles vallale spetsialiseerunud koostööpartner.

Otepää vald ja Sangaste vald omavad pikaajalist koostööd. Otepää on maakonna üks kolmest suuremast tõmbekeskusest, mis omab ka rahvusvahelisi funktsioone tunnustatud spordikeskusena. Ühinemise tulemusena tekivad paremad võimalused piirkonda ühtsena arendada. Kuna Otepää kuulub 3. tasandi teenuskeskuste hulka ja Sangaste on 2. tasandi keskuseks, siis on oluline ühinevas vallas võrgustikupõhise teenuste osutamisega valla arendamine ning 2. tasandi teenuste tagamise säilimine Sangastes.

Mõju haldussuutlikkusele

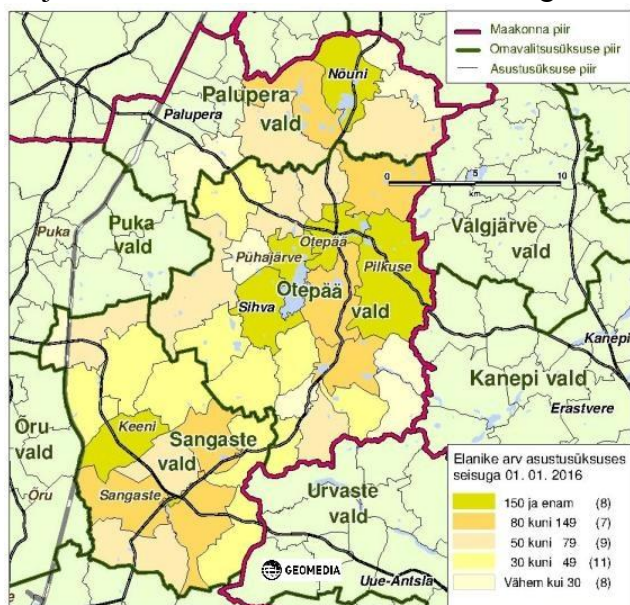
Haldussuutlikkuse hindamisel tuleks hinnata ennekõike omavalitsuse administratiivset võimekust, mitte niivõrd elanikele osutatavaid igapäeva teenused. Tallinna Ülikoolis koostatud analüüsid näitavad, et enam kui 5000 elanikuga valdades tekib enam kui kaks korda laiem administratsiooni kompetentside profiil kui väikeses valdades. Samuti kasvab oluliselt ametnike spetsialiseerumine (üle 5000 elanikuga KOVdes on enam kui 50% ametnikest spetsialiseeritud ühele kompetentsivaldkonnale), samas kui väikesemates valdades (kuni 5000 elanikku) katavad enam kui 50% teenistujatest 2-5 kompetentsivaldkonda.

Otepää valla ja Sangaste valla ühinemislepingus seatakse, et valla juhtimine kujundatakse mitmetasandiliselt, kus strateegiline juhtimine ja teadmiste põhised teenused on tagatud valla keskuses ning kogukonnakesksed küsimused lahendatakse võimalikult elaniku, ettevõtja või asjakohase kodanikuühenduse ligidal. Selleks luuakse vähemalt üks teenuskeskus asukohaga Sangaste alevikus.

Ühinemise peamist positiivset mõju võibki näha haldussuutlikkuse kasvus, strateegiliste juhtimistasandi moodustamises ning ametnike spetsialiseerumises.

Mõju demograafilisele situatsioonile

Ühinemispirkonna elanike arvu ja paiknemist iseloomustab joonis. Otepää valla territooriumil asub 21 küla ja üks vallasisene linn. Suuremad asustatud punktid on Otepää linn, Sihva küla, Otepää küla, Pühajärve küla ja Vana-Otepää küla. Sangaste vallas on külasid 13 ja alevikke 1. Suuremad asulad on Sangaste alevik ja Keeni küla.

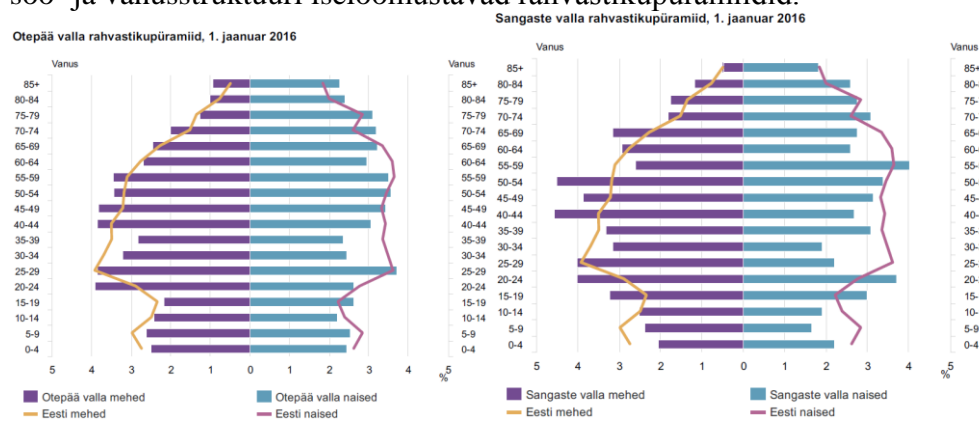


Muutusi mõlema valla rahvastikus viimastel aastatel iseloomustab tabel

	2012	2013	2014	2015	2016
Otepää vald	3781	3729	3737	3727	3872
Sangaste vald	1331	1303	1293	1271	1268

Allikas: Statistikaamet, seisuga 01.01.

Otepää valla elanike arv on veidi kasvanud ja Sangaste vallas langenud. Valdade rahvastiku soo- ja vanusstruktuuri iseloomustavad rahvastikupüramiidid.



Prognoos näitab pigem elanike arvu vähenemist ja vananemist. Ootused omavalitsusele kaasaegsete ja mitmekesiste teenuste osutamisele kasvavad, samas eakate arv ja sotsiaalteenuseid vajavad sihtrühmad samuti kasvavad. Suuremas omavalitsuses on võimalik osutada ka selliseid teenuseid, mille sihtrühm eraldiseisvate valdadena oleks liiga väike.

Mõju transpordi ja kommunikatsiooni korraldusele

Otepää valla sisene bussiliiklus toimub liinil Otepää-Kääriku-Otepää. Bussiliin on tasuta. Leping aktsiaseltsiga kehtib 2017. aasta lõpuni. Õppeperioodil korraldab kooliõpilaste transporti kodu ja kooli vahel kuus koolitranspordi ringi. Lisaks õpilastele on sõlmitud õpilaste kooli ja koju sõidutamise lepingud. Rajatud on kergliiklusteid, näiteks Sangaste-Lossi ja Sangaste-Keeni kergliiklustee.

Ühinemislepingus tuuakse välja, et õpilastranspordi korraldamisel peavad transpordiringid olema mõistliku pikkusega (sõiduajaga kuni 45 min) ning arvestama koolipäeva algust ja lõppu. Õpilastransport säilitatakse vähemalt omavalitsuste ühinemisele eelnenud tasemel.

Omavalitsuste ühinemisel soovitakse parandada vallasisest ühistranspordiga liikumise võimalust, mille tarvis luuakse ühtne ühistranspordi korraldus. Vallasisene ühistransport (ka õpilastele) ühildatakse maakondliku ühistranspordi korraldusega selliselt, et reisijateveo liinid ja sõidugraafikud vastavad vallaelanike, sh õpilaste vajadustele. Seega, ühinemise mõju ühistranspordile puudutab vallasisest ühistranspordi korraldust paremusele.

Mõju ettevõtluskeskkonnale

Arvestades tööranget (vt analüüs eespool) on ettevõtlus- ja tööturupoliitikates oluline jätkuvalt maakonnasisene koostöö. Valla tuleviku seisukohalt jääb tähtsaks, et töökohad oleksid jätkuvalt elukohale võimalikult kättesaadavad, et oleks puhas looduskeskkond, mõistlikud elamis- ja töökeskkonna kulud.

Sangaste vallas on maavalla kohta üle keskmise arenenud tööstus ja põllumajandus. Suurimaks tööandjaks Sangaste vallas on AS Sanwood, mis tegeleb puidutööde ja mööbli valmistamisega. Palkmajade ehitusega tegeleb OÜ Landhaus. Suuremad ettevõtted on veel OÜ Silva-Agro, AS Sangaste Linnas ja OÜ Finland. Suuremad põllumajandustootjad vallas on OÜ Kesa-Agro ja OÜ Sanlind. Ettevõtluse kasvu takistab vaba kvalifitseeritud tööjõu vähesus. Põllumajandussektori kasvu piirab vaba põllumaa puudus. Vähe on ära kasutatud

valla turismipotentsiaali. Turisminduse arengut soodustavad Sangaste mõisakompleks, mitmekesine loodus ja Otepää kui arenenud turismi piirkond. Otepää piirkond on tunnustatud spordi ja vaba aja pakkuja, omades ka rahvusvaheliste suurvõistluste korraldamise tunnustatud mainet. Sangaste piirkonna ettevõtluse arendamiseks on moodustatud Sangaste Mõis OÜ, mille 51% osakapitali kuulub Sangaste Vallavalitsusele.

Ühinemisel on positiivne mõju ettevõtluskeskkonnale.

Mõju hariduslikule olukorrale

Ühinemispiirkonna suurim haridusasutus on mitme erineva struktuuriharuga Otepää Gümnaasium, lisaks Pühajärve Põhikool (9 klassi) ja Keeni Põhikool (9 klassi). Ühendvallas tagatakse hariduse andmise säilimine. Huvikoolina jätkab tegevust Otepää Muusikakool. Toetatakse üldhariduskoolides ja kultuurimajades huviringide tegevuse jätkamist. Tööd jätkavad Otepää Avatud Noortekeskus ja piirkondlikud noortekeskused (nt Keeni külas).

Lasteaiakohtade pakkumine korraldatakse kodule lähedasema lasteaia põhisel. Vallas jäävad tegutsema kõik lasteaia: Otepää Lasteaed (Pähklikese maja, Võrukaela maja), Pühajärve Põhikooli lasteaia osa ja Keeni Põhikooli lasteaia osa (Sangastes asuv lasteaed Kratila).

Ühinemisega haridusasutuste võrk säilib ja jätkatakse õpikeskkonna parendamist.

Omavalitsusüksuse organisatsiooniliselt ühtse teenusepiirkonnana toimimine

Otepää valla ja Sangaste valla ühinemisepingus seatakse eesmärgiks, et vallavalitsus kui ametiasutus kujundatakse põhimõttel, et poliitilised ja haldusfunktsioonid oleksid selgelt eristatud. Vallas kujundatakse töökorraldus selliselt, et oleks tagatud kohalike kodanike kaasarákimise võimalus kohalikes ja ülevallalistes otsustusprotsessides, et aidata kujundada arvamusi ja koguda sisendeid ning tagasisidet otsustusorganitele piirkonna tervikliku arengu küsimuste lahendamiseks ja halduse/valitsemise kvaliteedi kohta. Ühinemise tulemusena moodustub ühtne teenuspiirkond.

Eelnõu ei oma olulist mõju keskkonnale, riigiasutuste korraldusele, riigi julgeolekule ega välissuhetele.

5. Määruse rakendamise seotud tegevused, vajalikud kulud ja määruse rakendamise eeldatavad tulud

Määruse rakendamiseks teostavad ühinevad kohaliku omavalitsuse üksused vähemalt järgmisi tegevusi:

- 1) valla põhimääruse ja vallavalitsuse hallatavate asutuste põhimääruste kinnitamine;
- 2) arengukava kinnitamine;
- 3) üldplaneeringu koostamine;
- 4) eelarvestrateegia ja eelarve koostamine ja kinnitamine;
- 5) muude õigusaktide ajakohastamine;
- 6) ametiasutuste reorganiseerimine jne.

Eelnõu määrusena vastuvõtmine võib tuua kaasa kulusid kohaliku omavalitsuse üksuste eelarvetele töajookulude osas (eelpoolnimetatud tegevuste teostamiseks, hüvitised võimalike koondamiste puhul), mis on võimalik katta haldusreformi seaduse § 20–23 sätestatud tingimustel ja korras riigieelarvest eraldatavast ühinemistoetusest.

Eelnõu määrusena vastuvõtmine toob kaasa kulud riigieelarvele. Haldusreformi seaduse § 21 lõike 4 alusel makstakse ühinemise järgselt vähemalt 5000 elanikuga omavalitsustele ühinemistoetust kahekordses määras (100 eurot elaniku kohta) ning § 21 lõike 7 alusel üle 11 000 elanikuga omavalitsuse moodustamisel 500 000 eurot täiendavat toetust. Ühinemistoetuse arvutamisel võetakse aluseks elanike arv rahvastikuregistri andmetel 2017. aasta 1. jaanuari seisuga. Ühinemistoetust arvutatakse iga ühinenud omavalitsusüksuse kohta eraldi ning see ei või olla väiksem kui 300 000 eurot ja suurem kui 800 000 eurot iga ühinenud kohaliku omavalitsuse üksuse kohta.

Rahvastikuregistri andmetel elab 1. jaanuari 2017. a seisuga Otepää vallas 3935 inimest ja Sangaste vallas 1290 inimest, koos Palupera valla koosseisust üleantavate külade elanikega kokku 5708 inimest. Otepää valla moodustumisel on riigieelarvest eraldatava ühinemistoetuse summaks umbes **743 000 eurot**⁷.

Ühinemistoetus eraldatakse arvestades haldusreformi seaduse § 22 kehtestatud ühinemistoetuse maksmise korda. Ühinemise tulemusena moodustunud kohaliku omavalitsuse üksuse ühinemistoetuse suuruse kinnitab Vabariigi Valitsus korraldusega.

Valla- või linnavalitsus peab ühinemistoetuse saamiseks esitama ühe kuu jooksul pärast ühinemise käigus moodustunud kohaliku omavalitsuse üksuse volikogu valimiste tulemuste väljakuulutamist Rahandusministeeriumile ühinemistoetuse eraldamise taotluse, milles selgitab ühinemistoetuse kasutamise vastavust kohaliku omavalitsuse üksuste ühinemise soodustamise seaduse § 6 lõikele 2.

6. Määruse jõustumine

Eelnõu on kavandatud jõustuma Riigi Teatajas avaldamisele järgneval päeval, välja arvatud eelnõu §-d 1, 2 ja 4. Nimetatud sätted jõustuvad kohaliku omavalitsuse volikogus valimistulemuste väljakuulutamise päeval.

Eelnõu jõustumise tähtajad on sätestatud Eesti territooriumi haldusjaotuse seaduse § 10 lõikes 1.

7. Eelnõu kooskõlastamine, huvirühmade kaasamine ja avalik konsultatsioon

Eelnõu ei saadeta eelnõude infosüsteemi EIS kaudu kooskõlastusringile, kuna see ei puuduta otseselt teiste ministeeriumite valitsemisala. Samuti ei saadeta seda kooskõlastamiseks üleriigilistele kohaliku omavalitsuse üksuste liitudele, kuna tegemist on omavalitsuste omaalgatusliku ühinemise otsustamisega, mille puhul ei ole vajadust teiste ühinemisega mitteseotud omavalitsuste arvamust küsida.

⁷ Kuiigi ühinemistoetuse arvutamisel võetakse aluseks elanike arv rahvastikuregistri andmetel 01.01.2017 seisuga, võib eeldada, et ühinemistoetuse maht oluliselt ei muutu.