

# Vabariigi Valitsuse määruse „Are valla, Sauga valla, Sindi linna ja Tori valla osas haldusterritoriaalse korralduse ja Vabariigi Valitsuse 3. aprilli 1995. a määruse nr 159 „Eesti territooriumi haldusüksuste nimistu kinnitamine“ muutmise“ eelnõu seletuskiri

## 1. Sissejuhatus

### 1.1. Sisukokkuvõte

Vabariigi Valitsuse määruse „Are valla, Sauga valla, Sindi linna ja Tori valla osas haldusterritoriaalse korralduse ja Vabariigi Valitsuse 3. aprilli 1995. a määruse nr 159 „Eesti territooriumi haldusüksuste nimistu kinnitamine“ muutmise“ eelnõu (edaspidi *eelnõu*) eesmärgiks on Eesti haldusterritoriaalse korralduse muutmise uue haldusüksuse moodustamisel kohaliku omavalitsuse üksuste (edaspidi ka *omavalitsus*) volikogude algatusel. Eelnõu toetub omavalitsuste initsiatiivile algatada omaalgatuslikult omavalitsuste ühinemine moodustamiseks tugevam, võimekam ja jätkusuutlikum omavalitsusüksus.

Eestis on hetkel 15 maakonda ning 213 omavalitsust, mis jagunevad 183 vallaks ja 30 linnaks. Eelnõuga muudetakse haldusterritoriaalset korraldust Pärnu maakonnas, mille tulemusena moodustub kolme Pärnu maakonda kuuluva omavalitsusüksuse ühinemise teel üks uus omavalitsusüksus. Hetkel kuulub Pärnu maakonda 17 valda ja 2 linna, pärast käesoleva määruse kohase haldusterritoriaalse korralduse muutmist väheneb valdade arv maakonnas kahe valla ja linnade arv ühe võrra. Omavalitsuste koguarv Eestis väheneb käesoleva muudatuse tulemusena kolme omavalitsuse võrra 210-le, kokku 181 valda ja 29 linna<sup>1,2</sup>.

Ühinevad omavalitsused on:

- 1) Are vald (pindala 159,58 km<sup>2</sup> ja rahvaarv 1283),
- 2) Sauga vald (pindala 164,5 km<sup>2</sup> ja rahvaarv 4237),
- 3) Sindi linn (pindala 5,01 km<sup>2</sup> ja rahvaarv 3906),
- 4) Tori valla (pindala 282,07 km<sup>2</sup> ja rahvaarv 2290).

Eelnõuga rahuldatakse Are valla, Sauga valla, Sindi linna ja Tori valla esitatud taotlused haldusterritoriaalse korralduse muutmiseks ning moodustatakse nimetatud valdade ühinemise teel uus valla nimega haldusüksus nimega **Tori** vald (kogupindala 611,16 km<sup>2</sup> ja rahvaarv 11 716<sup>3</sup>).

---

<sup>1</sup> Arvestades vaid eelnõus esitatud ühinemist. Vabariigi Valitsuse 21.07.2016 määruste nr 82 ja 83, 22.12.2015 määruste nr 151-153, 29.12.2016 määruste nr 168-174 ja 06.01.2017 määruste nr 3-5 jõustumisel väheneb omavalitsuste koguarv Eestis 41 omavalitsuse võrra 172-le, kokku 148 valda ja 24 linna. Arvestades Vabariigi Valitsuse istungile esitatud Antsla valla, Haanjamaa valla, Hiiumaa valla, Häädemeeste valla, Kanepi valla, Kastre valla, Kehtnakandi valla, Lahemaa valla, Lääneranna valla, Mulgi valla, Märjamaa valla, Paide linna, Põhja-Pärnumaa valla, Põhjaranniku valla, Pärnu linna, Saarde valla, Tori valla ja Vastseliina valla moodustamise eelnõusid väheneb omavalitsuste koguarv veel 34 omavalitsuse võrra 138-le, kokku 116 valda ja 22 linna.

<sup>2</sup> Kuna taotletud haldusterritoriaalse korralduse muudatus jõustub 15. oktoobri 2017 toimuva korraliste kohaliku omavalitsuse volikogu valimiste käigus koos teiste haldusreformi käigus läbiviidatavate ühinemistega, siis muutub omavalitsuste koguarv ning valdade ja linnade arv veelgi.

<sup>3</sup> Elanike arv rahvastikuregistri andmetel 1.01.2017 seisuga.

## 1.2. Eelnõu ettevalmistaja

Eelnõu ja seletuskirja on koostanud Rahandusministeeriumi regionaalhalduse osakonna nõunik Ave Viks (e-post [ave.viks@rahandusministeerium.ee](mailto:ave.viks@rahandusministeerium.ee); tel 611 3079), seletuskirja koostamises osalesid regionaalarengu osakonna õigusnõunik Olivia Taluste (e-post [olivia.taluste@rahandusministeerium.ee](mailto:olivia.taluste@rahandusministeerium.ee); tel 611 3092) ja regionaalhalduse osakonna nõunik Kaie Kungas (e-post [kaie.kyngas@rahandusministeerium.ee](mailto:kaie.kyngas@rahandusministeerium.ee); tel 611 3080).

Eelnõu õiguslikku kvaliteeti kontrollis Rahandusministeeriumi õigusosakonna jurist Heili Jaamu (e-post [heili.jaamu@fin.ee](mailto:heili.jaamu@fin.ee); tel 611 3645). Eelnõu on keeleliselt toimetanud Rahandusministeeriumi õigusosakonna keeletoimetaja Sirje Lilover (e-post [sirje.lilover@fin.ee](mailto:sirje.lilover@fin.ee); tel 611 3638).

## 1.3. Märkused

Eelnõu ei ole seotud muu menetluses oleva eelnõuga ega Euroopa Liidu õiguse rakendamisega.

Eelnõu on seotud Eesti Keskerakonna, Sotsiaaldemokraatliku Erakonna ning Isamaa ja Res Publica Liidu valitsusliidu aluspõhimõtete 2016-2019. aasta 8. peatüki eesmärgiga „Kohalike omavalitsuste otsustusõiguse ja vastutuse suurendamiseks ühiskonnaelu juhtimisel ja korraldamisel viime ellu haldusreformi“.

Samuti on eelnõu suunatud haldusreformi seaduse § 1 lõikes 2 sätestatud haldusreformi eesmärgi ja § 1 lõike 3 täitmisele, kuna ühinemise tulemusena moodustatakse omavalitsus, kes vastab haldusreformi seaduses sätestatud omavalitsusüksuse soovitusliku suuruse kriteeriumile (omavalitsuses elab üle 11 000 elaniku).

Eelnõuga muudetakse Vabariigi Valitsuse 3. aprilli 1995. a määruse nr 159 „Eesti territooriumi haldusüksuste nimistu kinnitamine“ kehtivat redaktsiooni, avaldamismärkega RT I, 29.08.2014, 16, Pärnu maakonda käsitlevas osas.

## 2. Eelnõu sisu ja võrdlev analüüs

Eelnõu koosneb neljast paragrahvist, millega muudetakse haldusterritoriaalset korraldust, määratakse uuele haldusüksusele nimi ja piirid ning korraldatakse piiride kandmine riigi maakatastri kaardile. Eelnõuga muudetakse ka Vabariigi Valitsuse 3. aprilli 1995. a määrust nr 159 „Eesti territooriumi haldusüksuste nimistu kinnitamine“ Pärnu maakonda puudutavas osas. Eelnõus sätestatakse haldusterritoriaalse korralduse muutmise jõustumise aeg.

### Ülevaade ühinemismenetlusest ja läbirääkimistest

#### Ühinemisläbirääkimiste taust ja asjaolud

Pärnu linn tegi 18.02.2016 12-le Pärnumaa vallale ja Sindi linnale ettepaneku ühinemisläbirääkimiste alustamiseks ühise omavalitsuse moodustamiseks. Halinga, Tahkuranna vallad ja Sindi linn vastasid kohe eitavalt, mistõttu ka Häädemeeste vald ei nõustunud läbirääkimiste alustamisega. Kuni septembri lõpuni (s.t. kuue kuu jooksul) osalesid

Sauga ja Tori vallad aktiivselt ühinemisläbirääkimistel Pärnu linna suunal ja tegid kaasa ka ühinemislepingu avaliku väljapaneku.

Läbirääkimiste lõppfaasis otsustas Sauga vallavolikogu aga hakata pidama paralleelselt läbirääkimisi Pärnut ümbritsevate valdadega (Sauga volikogu otsus 22.09.2016), millele vastasid esialgu positiivselt Sindi linn ja Tori vald. Seejärel lõpetasid Sauga ja Tori vallad läbirääkimised Pärnuga ühise omavalitsuse moodustamiseks (Tori otsus 17.10. ja Sauga otsus 20.10.) vaatamata sellele, et Lääne Eesti piirkondlik komisjon soovitas (19.10) Sauga vallale kui Pärnuga kõige tihedamal kokku kasvanud omavalitsusele, seda tungivalt mitte teha.

22.12.2016 kinnitasid Are, Sauga ja Tori vald ning Sindi linn ühinemislepingu, mille tulemusena tekib 2017 sügisel moodustuva valla volikogu valimistulemuste väljakuulutamisel Tori vald.

Ühinemise käigus soovitakse säilitada ja saavutada piirkonna sotsiaalse, majandusliku, kultuurilise, administratiivse ja territoriaalne terviklikkus. Luua elanikele võimalus osaleda valla kui terviku toimimise ja arendamise jaoks oluliste küsimuste otsustamisel. Tagada kõigile valla elanikele avalike teenuste kättesaadavus.

Kokku on lepitud, et ühinemine ei ole ühegi hallatava asutuse, st kooli, raamatukogu, kultuurimaja jne sulgemise põhjuseks. Asutuste juhtimisstruktuuride muutmisel lähtutakse valla kui terviku arengust ja tagatakse teenuste kättesaadavus ühinemiselsetes asukohtades vähemalt samal tasemel.

Kõigis ühinevates omavalitsustes oli samaaegselt ajavahemikus 14. novembrist-4. detsembrini 2016 omavalitsuste veebilehtedel ja vallavalitsustes avalikustatud ühinemislepingu projekt. Toimused ka rahvakoosolekud. Ühinemislepingule esitatud märkustega arvestamise õiend on lisatud ühinemislepingule.

### Elanike arvamuse väljaselgitamise tulemused

Omavalitsuste elanike arvamus selgitati välja perioodil 7.-11.12.2016 omavalitsuste küsitluspunktides samaaegselt. Elanike arvamuse väljaselgitamise tulemused on esitatud tabelis 1.

Tabel 1. Elanike arvamuse väljaselgitamise tulemused

	Hääleõiguslike elanike arv	Vastanuid	Osaluse %	JAH	%	EI	%
Are vald	1052	99	9,41	56	56,57	42	42,42
Sauga vald	3395	688	20,3	169	24,6	519	75,4
Sindi linn	3260	76	2,3	39	51	37	49
Tori vald	1907	98	5,14	79	80,61	19	19,39

Allikas: Are Vallavolikogu 20.12.16 otsus nr 63 „Elanike arvamuse tulemuste kinnitamine“, Sauga Vallavolikogu 22.12.16 otsus nr 99 „Elanike arvamuse tulemuste kinnitamine“, Sindi Linnavolikogu 22.12.16 otsus nr 124 „Elanike arvamuse tulemuste kinnitamine“, Tori Vallavolikogu 22.12.16 otsus nr 50 „Elanike arvamuse tulemuste kinnitamine“,

Ühinevad vallad kinnitasid ühinemislepingu ja otsustasid haldusterritoriaalse korralduse muutmist taotleda 22. detsembril 2016 asjaomaste volikogu otsustega ning esitasid ühinemisdokumendid maavanemale samuti 29. detsembril 2016. Pärnu maavanem edastas

valdade ühinemisotsused koos ühinemislepingu ja selle lisadega 3. jaanuaril 2017 Rahandusministeeriumile.

Rahandusministeerium on omavalitsusüksuste esitatud haldusterritoriaalse korralduse muutmise taotlused koos lisadega läbi vaadanud ning toetab taotluses esitatud omavalitsuste haldusterritoriaalse korralduse ja sellega seotud piiride muutmist. Esitatud dokumendid on kooskõlas kehtivatest õigusaktidest tulenevate nõuetega.

Vabariigi Valitsuse nõustamiseks haldusreformi seaduse § 5 lõike 4 alusel moodustatud Lääne-Eesti piirkondlik komisjon arutas esitatud haldusterritoriaalse korralduse muutmisega seonduvat 4. jaanuari 2017 koosolekul ja leidis, et toetab nimetatud valdade ühinemist, kuna sellel on positiivne mõju haldusreformi kriteeriumile, sh soovituslikule kriteeriumile ja eesmärgi täitmisele.

**Eelnõu § 1 lõikega 1** muudetakse haldusterritoriaalset korraldust selliselt, et Are valla, Sauga valla, Sindi linna ja Tori valla ühinemise teel moodustatakse uus kohaliku omavalitsuse üksus valla nimega: Tori vald.

Nimetatud valdade volikogud otsustasid 23. detsembril 2016 tehtud otsustega taotleda haldusterritoriaalse korralduse muudatust ning kinnitasid ühinemislepingu.

Tori Vallavalitsus hakkab paiknema Sindi linnas (asustusüksusena). Kesksete administratiivfunktsioonide täitmine toimub Tori valla keskuses Sindi linnas.

Are alevikku, Sauga alevikku ja Tori alevikku luuakse teenuskeskused. Teenuskeskuste ülesanded on:

- elanikele oluliste teenuste (sotsiaalvaldkond, majandusvaldkond jne) kättesaadavuse võimaldamine;
- elanikele ja vallavalitsusele vajaliku olulise informatsiooni pidev vahendamine;
- elanike juhendamine avalduste ja taotluste täitmisel. Dokumentide vastuvõtmine ja edastamine vallavalitsusele.

Ühinevate omavalitsuste ühinemisdokumendid koos ühinemislepinguga on kättesaadavad järgmiselt lingilt <http://delta.andmevara.ee/parnu/dokument/832984>

**Eelnõu § 1 lõikega 2** määratakse uue moodustuva haldusüksuse nimeks „Tori vald“. Kohanimenõukogu tunnistas 20. detsembri 2016 koosolekul Tori valla nime moodustuva haldusüksuse nimena sobivaks, kuna tegemist on ajaloolise kihelkonna nimega.

**Eelnõu §-ga 2** määratakse uue haldusüksuse piir ning seatakse Maa-ametile ülesandeks korraldada uute piiride kandmine riigi maakatastri kaardile.

**Eelnõu §-ga 3** muudetakse Vabariigi Valitsuse 3. aprilli 1995. a määrust nr 159 „Eesti territooriumi haldusüksuste nimistu kinnitamine“ jättes Pärnu maakonna linnade loetelust välja „Sindi“ ning valdade loetelust välja sõnad „Are“ ja „Sauga“.

**Eelnõu §-ga 4** sätestatakse eelnõu määrusena ja selle §-de 1 ja 3 jõustumise tähtpäev. Vastavalt Eesti territooriumi haldusjaotuse seaduse § 10 lõikele 1 jõustub Vabariigi Valitsuse määrus haldusterritoriaalse korralduse muutmise kohta Riigi Teatajas avaldamisele järgneval päeval, kuid §-d 1 ja 3, mille järgi moodustatakse Are valla, Sauga valla, Sindi linna ja Tori

valla ühinemisel Tori vald ja sellest tulenevalt muudetakse haldusüksuste nimistut, jõustuvad Tori Vallavolikogu valimistulemuste väljakuulutamise päeval.

### **3. Eelnõu vastavus Euroopa Liidu õigusele**

Eelnõu ei ole seotud Euroopa Liidu õigusega.

### **4. Määruse mõjud**

Eelnõu määrusena vastuvõtmine omab sotsiaalset mõju, samuti mõju majandusele, elukeskkonnale, regionaalarengule ja kohaliku omavalitsuse asutuste korraldusele.

Haldusreformi eesmärgiks on:

- (a) pakkuda inimestele paremaid avalikke teenuseid
- (b) tagada piirkondade konkurentsivõime kasv, ennekõike investeerimisvõimekuse suurenemise, strateegilise juhtimise ning organisatsioonilise ja professionaalse võimekuse ja kvaliteedi kaudu.
- (c) võime täita iseseisvalt neile seadusega pandud ja kogukonna vajadustest tulenevaid ülesandeid, mida teised avaliku sektori subjektid ei täida.
- (d) tagada piirkondlik terviklikkus, piirkonna eripärade ühildamine;
- (e) tõhustada kohalikku esindus- ja osalusdemokraatiat;

Ühinenud Tori omavalitsus vastab valla soovitusliku suuruse kriteeriumidele ja haldusreformi eesmärgid realiseeruvad selles omavalitsuses kindlasti vähemalt osaliselt või teatud ajanihkega. kuna ühinenud omavalitsus ei moodusta territoriaalset kompaktsset ega geograafiliselt integreeritud tervikut ning uue organismi käivitamine ja vallasiseste kommunikatsioonide ja suhete sisustamine võtab kindlasti aega ja piisavalt ressursi.

Valdade sotsiaalmajandusliku heterogeensus kui valda sisemiselt killustava geograafilise profiili (radiaalreed, mille vahel on rabad, jõed) tõttu sõltub reformi nende eesmärkide teostumine suurel määral valla võimekusest arendada konstruktiivset koostööd Pärnu linnaga, mida võivad raskendada Pärnu linnaga ühinemisläbirääkimistelt lahkumine ning ka ühinemise ettevalmistamisel kiirustamine.

#### Paremaid avalike teenuste pakkumine

Lühiperspektiivis on valdadel, kes ostavad teenuseid ulatuslikult sisse Pärnu linnast ja kelle võimekuse tasemed ja vajaduste profiilid on vägagi erinevad, kindlasti keerukas tagada sarnane juurdepääs teenustele ja nende terviklik korraldus kogu valla territooriumil. Potentsiaalselt peaks omavalitsus avalike teenuste kvaliteedi ja hulga suurendamisega toime tulema pikemas perspektiivis, juhul kui õnnestub suurendada haldussuutlikkust. Siiski on tänased erisused võimekuses piisavalt suured, mistõttu erinevused teenuste osutamise tasemetes võivad jääda küllalt pikaks ajaks. On ju ilmne, et eriti Sauga ja Sindi ei ole teenusmobiilsuse tõttu Pärnu linna arendanud välja teatud oma teenuseid. Omavalitsus ei tohiks selle probleemi tasandamisel loota võimalusele korvata oma teenusosutamise võimekuse (ajutised või põhimõttelised) puudujäägid Pärnu linna teenuspakkumise kaudu, ehkki ajutiste probleemide puhul tuleks orienteeruda konstruktiivsele koostööle Pärnu linnaga.

## Piirkondade konkurentsivõime kasv

Piirkondade konkurentsivõime kasvu tagamine toimub ennekõike investeerimisvõimekuse suurenemise, strateegilise juhtimise ning organisatsioonilise ja professionaalse võimekuse ja kvaliteedi kaudu.

Potentsiaalselt on omavalitsus võimeline suurendama oma konkurentsivõimet, nii aktiivse fiskaal- ja investeerimispoliitika kui haldussuutlikkuse suurendamise baasil. Seni on omavalitsuste fiskaal- ja investeerimispoliitika võimekus olnud küllaltki passiivne, mistõttu kõik sõltub uue valla võimekuses kujundada strateegilise ja fiskaaljuhtimise uus võimekus. Ühinemisdokumentides on kavandatud maksimumilähedased investeerimismahud, mida vaid Sauga ja Are puhul toetab (ja riske maandab) piisavalt kõrge põhitegevuse tulem. Kui see kiirustamise märk, siis pole probleeme, kui see on strateegilise kavandamise võimekuse puudujääk, siis tuleb tulevasel valla juhtkonnal lubadustega olla väga ettevaatlik. Samas on halduskulusid suurendamata võimalik selliste strateegilist võimekust teatud aja jooksul kujundada. Siiski tingib uue valla geograafiline killustatus küllaltki hajutatud juhtimismudeli rakendamist, tagamaks juurdepääsu nii baas kui spetsialiseeritud teenustele. Kuid kas suudetakse ka tõhusalt decentraliseerida võimu nii, et sellest ei kaotaks omavalitsuse terviklikkus. Hajutatud valitsemisstruktuur suurendab kindlasti ühikukulusid ja eeldab teenuste osutamise mahtude ja ametnike koormuste väga oskuslikku planeerimist. Ühinemislepingus ja selle lisades on neid plaane väga napilt kirjeldatud, mistõttu täit kindlust nende probleemide lahendamise osas täna ei ole. Samas jääb omavalitsus ilma Pärnu linna strateegiates ja programmides kavandatud võimekuse sünergiast, k.a. tervikliku ettevõtluskeskkonna ja haldusruumi juhtimise kogemustest.

## Võime täita iseseisvalt ülesandeid

Uus omavalitsus on pärast vajalikke halduslikke ümberkorraldusi potentsiaalselt võimeline kindlasti iseseisvalt täitma kõiki neile seadusega pandud ja kogukonna vajadustest tulenevaid ülesandeid, mida teised avaliku sektori subjektid ei täida. Samas ei võimalda tugeva keskuse puudumine üle võtta riiklikke funktsioone ega majutada riigi teenuseid piirkonnas, mis suurel määral jäävad Pärnu linna territooriumile.

## Piirkondliku terviklikkuse ja piirkonna eripärade ühildamise tagamine

See on kõige probleemsem aspekt haldusreformi eesmärkide realiseerimisel antud omavalitsuses. Omavalitsus on mitte üksnes halvasti integreeritud nii geograafiliste eripärade tõttu (jõed, rabad) kui ka horisontaalsete kommunikatsioonide nõrkuse tõttu, kuna valdav osa kommunikatsioonist toimub Pärnu kaudu ja Pärnu linnas. Omavalitsus koosneb samuti sotsiaalmajanduslikult liiga heterogeensetest piirkondadest ja eri tüüpi asustusladest (tihelinnastu versus äärealad), mille eripärad vähemalt kesk-pikas perspektiivis takistavad integreerimist tervikuks ja tekitavad suuri lisakulusid. Selle eesmärgi realiseerimist raskendab ilmselt ka valla keskuse loomine Tori alevikku (445 elanikku), millega Are ja Sauga alevikel puudub ühiskondliku transpordi ühendus ning kuhu on keerukas keskendada vallavalitsust. Piirkondliku terviklikkuse saavutamiseks ja kohalike eripärade säilitamiseks on omavalitsusel vaja väga head planeerimise ja logistika arendamise võimekust. Seda saab teha jällegi vaid koostöös Pärnu linnaga.

## Kohaliku esindus- ja osalusdemokraatia tõhustamine

Ühinemiste esimene oluline tulem peaks olema see, et valla elanikud peavad volikogu ja valitsuse kaudu saama võimaluse paremini rääkida kaasa nende teenuste osutamisel, mida nad tarbivad. Tori valla elanikud tarbivad tervikuna väga palju teenuseid Pärnu linnas, seega ei suurenda ühinemine nende demokraatliku kontrolli võimalusi. Teiseks, välja arvatud Sindi, on valdades domineerivad valimisliidud ja (Toril ja Saugas) suhteliselt killustatud esindatus. Uus omavalitsus peab haldusreformi eesmärkide saavutamiseks selles aspektis kujundama volikogu, kus osalevad suured ülevallalised nimekirjad ja kus töö põhiraskus kandub volikogude komisjonidesse. Selleks annab lootust suhteliselt väikesearvuline volikogu, mis valitakse ühes ringkonnas.

Üldine hinnang haldusreformieesmärkide teostamisele on, et ühinemine on eri aspektidest vasturääkiv ja integreeritud omavalitsuse saavutamise võimalikud kulud on suured. Samas on uuel omavalitsusel potentsiaal need eesmärgid realiseerida, ehkki need oleks tulnud palju kergemini Pärnu linna hästi disainitud valitsemis- ja haldusstruktuuride puhul.

Arvestades haldusreformi seaduse kriteeriume, eesmärkide ja territoriaalse terviklikkuse põhimõtet on Are valla, Sauga valla, Sindi linna ja Tori valla ühinemisel üheks omavalitsusüksuseks positiivne mõju haldusreformi eesmärkide täitmisele järgmiste asjaolude lõikes<sup>4</sup>.

#### Ajalooline põhjendatus

Tänane Tori vald kui omavalitsusüksus moodustub ajalooliselt mitme kihelkonna kildudest. Ühelt poolt Pärnu Eliisabeti kihelkonna tükist (tänapäevase Sauga valla), Tori kihelkonnast ja Pärnu Jaagupi kihelkonna tükist (osa Are vallast). Osa tänase Sauga valla territooriumist on aga olnud Audru kihelkonna osa. Seejuures moodustas Sindi ajalooliselt küllaltki iseseisva tööstuskeskuse-linna ja selle identiteet on kindlasti komponent, mida tänaste ühinemiste puhul silmas pidada. Ilmselt ei ole seda eelmise sajandi vahetuse territoriaalset loogikat korrektne otse üle kanda tänasesse, sest XX sajandi alguses oli Pärnus ca. 13.000 elanikku. Sellest alates on Pärnust kujunenud regionaalne keskus, mis on tugevaks tõmbekeskuseks sisuliselt kogu Pärnu maakonnale. Seetõttu on suurem osa tulevase Tori ühendvalla elanike igapäevaelu aspektid nagu töö, teenuste tarbimine, ühistransport jne. otse seotud ja sõltuvad Pärnu linnast. Seega on kujunenud vald ajalooliselt ja territoriaalselt poolik lahendus, mistõttu tulevase valla arengus võib tekkida kui mitte seisak, siis kindlasti küllaltki pikk üleminekuperiood, mille käigus võib tekkida ebapiisava integreeritusega haldus-territoriaalne organism (nagu seda on olnud tänapäevase Sauga valla). Ilmselt nendest muredest on ka kantud mitme küla elanike taotlus Sauga vallale anda nende külad üle Pärnu linnale.

#### Mõju elanike elutingimustele

Tulevase Tori valla moodustavad väga erinevate asustus- ja sotsiaalmajandusliku taustaga üksused, mille elanike igapäevaelu ruum ja elustiilid, samuti tarbimise tase on küllaltki erinevad. Ühelt poolt moodustab valla Pärnu piirkonna üks jõukamaid piirkondi, Sauga, mille suurema osa moodustavad linnalised valgalad (Tammiste, Sauga, Eametsa) ja mis geograafiliselt jaotub kaheks teineteisega nõrgalt seotud osadest, mille vahel puudub isegi

---

<sup>4</sup> Alljärgnev hinnang tugineb eksperthinnangule on haldusreformi ettevalmistamiseks moodustatud Lääne-Eesti piirkondliku komisjoni poolt heaks kiidetud.

regulaarne otsetransport. Teisalt, Sindi linn, mis on olnud ka Pärnu linnaosa, mille sotsiaalmajanduslik võimekus on antud piirkonna nõrgim: linnas on loodud teistega võrreldes kõige vähem töökohti (30,8 võrreldes nt. Tori vallaiga 46,4) ning kõige madalam brutotulu<sup>5</sup> töötaja kohta (Sindi 789 EUR, vs. Tori 835 EUR, vs. Sauga 885 EUR). Kui Sindist käib Pärnusse tööle 80,4% linna elanikest, siis Tori vallast – vaid 27,4%. S.t. tänane Tori vald oli suhteliselt autonoomne piirkondlik üksus ja profiililt täielikult maavald, siis Sindi linn on tagamaata linnaline haldusüksus, mis on väga suures sõltuvuses Pärnu töökohtadest ja teenustest. Are vald on samuti Pärnuga tihedalt seotud maavald. Reaalset efekti omab linnalisele Sindile tagamaa tekkimine, kuid nõ. jõuka valgala areng toimub selles piirkonnas hoopis Paikuse suunal.

Sauga kaks nõrgalt seotud osa ja Are vald on Sindist ja suuremast osast Tori vallast eraldatud Pärnu jõega, millel on valla territooriumil vaid kaks silda. Üks, ühesuunalise läbipääsuga endine raudteesild Sindist Urge külla ja teine sild – Tori alevikus. Seega saab omavalitsuse osade vaheline transport ja vallasisene teenusmobiilsus toimuda üksnes läbi Pärnu.

Tabel 2.1. Tori valla moodustanud valdade sotsiaalmajandusliku näitajad Pärnu piirkonna valdadega võrduses

KOV	Tulumaks/ elaniku kohta 2015 a	Brutotulu palgasaaja kohta	KOV-s tagatud tööhõive	Töötajaid Pärnust valda	Töötajaid KOVst Pärnusse
Pärnu	523	842	67,12 (58% tööealisi)	-	56
Sindi	511	789	30,8	20,5	80,4
Tori	525	835	46,4	9,4	27,4
Tõstamaa	479	825	31,8	11,3	36,1
Audru	528	849	57,8	29,9	38,2
Paikuse	604	906	45,6	27,6	56,3
Are	485	791	32,2	11,9	50,19
Sauga	614	885	43,7	32,2	61,6

Selles kontekstis võib vähemalt üleminekuperioodil toimuda valla jõukamate osade, ennekõike Sauga elanike teenuste tarvilise kui mitte langus, siis seisak kindlasti

Olenevalt Pärnu linna strateegiatest, s.t. kuidas linn hakkab vähendama ümbritsevate valdade elanike teenusmobiilsusest tekkivaid ja süvenevaid fiskaalsurveid, mis võivad piirata oma elanike juurdepääsu teenustele, võib suureneda ränne uuest Tori valla eri osadest Pärnu linna, millega kaasnevad ka fiskaalsed tagajärjed nii vallale kui elanikele. Nt. võimaldab Pärnu oma lastele ja vanuritele tasuta transporti linnas, samuti osalemist mitmes subsideeritud huvikooli suunas.

Ilmselt just nendest muredest tulenevalt hääletas 75% Sauga elanikest Tori vallaks ühinemise lepingu vastu ja Tammiste, Sauga, Eametsa, Kilksama, Nurme külade elanikud esitanud Sauga volikogule avalduse üle anda need külad Pärnu linnale.

<sup>5</sup> Statistikaamet 2015



## Elanike ühtekuuluvustunne

Siseministeriumi ja Statistikaameti toimepiirkondade uuring (joonis 1) näitab, et Pärnu linna lähivöönd (igapäevase töö ja teenusrände osakaal üle 31% elanikest) ulatub läänes Tõstamaa valla piirini, Põhjas hõlmab Are valda, idas hõlmab Tori valda (va. Jõesuu piirkond) ning lõunas on lähivööndis lisaks Sindi linnale ja Paikuse vallale ka Tahkuranna vald Uuluni ja suur osa Surju vallast.

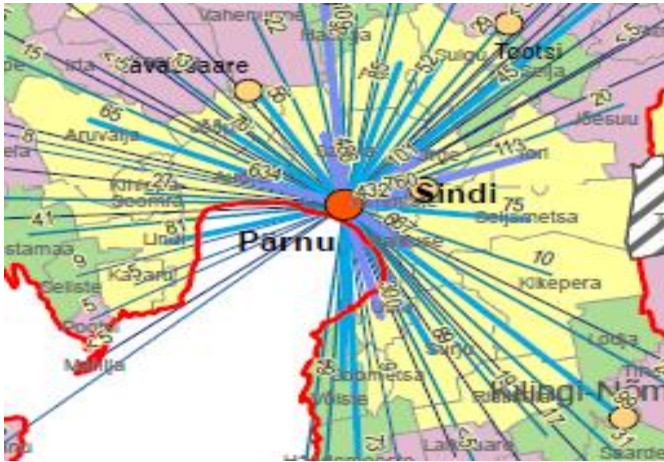
Täpselt sama loogikat näitab Tartu ülikooli poolt tehtud Regionaalse pendelrände kordusuuring (2013), joonis 2., kus lõunas ulatub intensiivne pendelränne Tahkuranna Võiste keskusesse.

See tähendab, et tulevases Tori vallas sõltub elanike ühtekuuluvustunne radiaalsetest kontaktidest üksnes Pärnu suunal ja Pärnu kaudu (töökohad, koolid jne). Kuid reaalselt ühtekuuluvust ja identiteeti kujundada sel teel pole kahjuks võimalik. Ühest küljest, on Tori ja Sindi keskus hästi seotud radiaalselt Paide-Pärnu maanteega, kuid nende kahe keskuse elanikel ei ole olulisi vahetuid seoseid. Sama loogika toimib ka Are ja Sauga keskuse puhul. Pole selge, mille baasi kujuneb ühtne identiteet, selleks ei saa ju olla Tori keskus. Veelgi ebamõistlikum oleks olnud valla keskuse sisustamine Pärnu linna, kuid see oleks kindlasti paremini mõjutanud identiteete ehkki ka kiirendanud veelgi ääremaastumist.

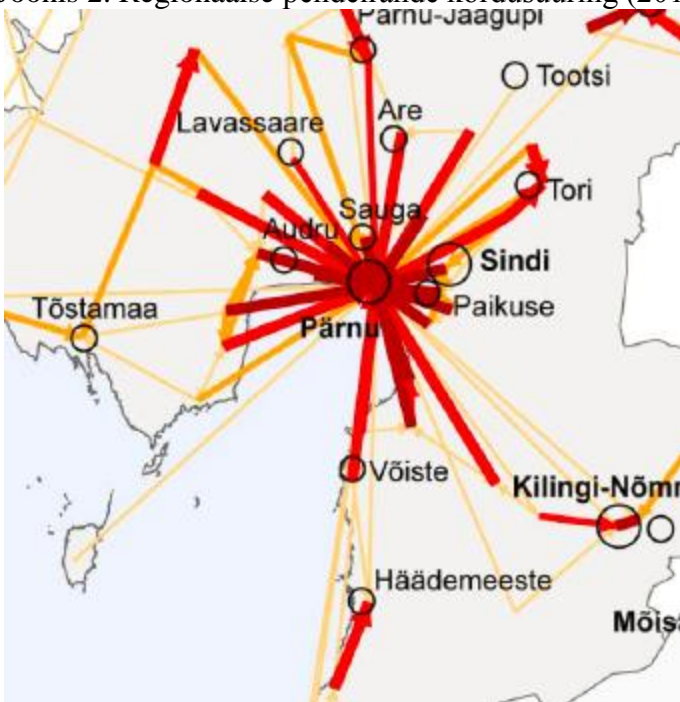
Tõsine on horisontaalsete kommunikatsioonide ja seoste probleem, eriti kui see peaks olema tulevase ühinenud valla sisemise integreerimise ja teenuste osutamise logistika võtmeküsimus. Sauga vald polnud eriti edukas oma kahe piirkonna realsel integreerimisel; Urgelt läbi Sindi ka Paikuse Eametsas asuvasse põhikooli sõitev (60 minutit) koolbuss kui ainus transport valla eri osade vahel lõunast ja sama pikk tee põhjast läbi Kilksama piirkonna. Uues vallas on selliste kommunikatsioonide võimalus ja roll veelgi küsitavam, et siduda valla eri osad tervikuks.

Kuna Tori valla ühinemisläbirääkimiste protsess kestis ca. 2 kuud, siis ei kajasta ühinemisleping ka neid probleeme eksplitsiitselt. Samas, võib loota, et uus valla juhtkond mõistab neid sisemise integreerimise probleeme täiel määral ning töötab välja meetmed vähemalt nende leevendamiseks. Ühinemislepingus kirjeldatud teenuskeskuste formaat ei võimalda kindlaid hinnanguid kuidas selleks valmis ollakse. Loodame, et detsentraliseeritud, kuid strateegiliselt hästi keskendatud valla disainimine toimub edukalt.

Joonis 1. Siseministeriumi ja Statistikaameti toimepiirkondade uuring



Joonis 2. Regionaalse pendelrände kordusuuring (2013)



Kokkuvõtteks, Pärnu linna kui omavalitsusüksuse moodustamine oli Pärnu piirkonnas kujunenud killustunud haldusstruktuuride vastavusse viimine juba tegelikkuses välja kujunenud elanike liikumis- ja rändemustritele, ent seda ümberkorraldust ei saanud lõpuni viia paljude valdade otsuse tõttu mitte asuda Pärnuga läbirääkimistesse (Tahkuranna, Surju, Sindi) või ühinemisprotsessist erinevatel põhjustel väljumise tõttu (Sauga, Tori).

#### Mõju avalike teenuste osutamise kvaliteedile

Antud mõju kesksed suundumused on tagatud esimese eesmärgi saavutamise: (a) kvaliteetsemate baasteenuste osutamise võimekuse kasv ainuüksi ametnike spetsialiseerumisega oma põhifunktsioonile (nt. maa ja ehitusnõunikud); (b) teenuste laiendamine väikestele sihtrühmadele ja nende kättesaadavus üle kogu valla; (c) spetsialiseeritud ja kõrget kvalifikatsiooni eeldavate teenuste väljaarendamine (eriti nõustamisteenused sotsiaal- ja majandusvaldkonnas).

Tänase seisuga töötab valdades 41 ametnikku, kellest 14 on tugiteenistujad. Sihipärase personalipoliitikaga on tulevases Tori vallas võimalik neid efekte saavutada.

Ühinemise eel oli ka Sindi linnas nendes valdkondades spetsialiseerumine veel algstaadiumis. Omavalitsuse mastaabi suurenemine võimaldab olulisel määral rakendada spetsialiseerumist ja samas tagada nende poolt osutatavate teenuste juurdepääsu oma elanikele, mille eelduseks on kohapealsetes teenuskeskustes hästi töötavad multifunktsionaalsed ametnikud, kes tunnevad hästi elanike vajadusi. Eri tasandi ametnike optimaalne tööjaotus ei suurenda nende arvu ja halduskoormust, kuid selle läbi võib saavutada nende tegevuse sünergia. Vallad suutsid ka varem tagada kohalike ja kogukonna baasteenuste osutamise, kuid pidid tegema raskeid valikuid tänapäevaste kvaliteet-teenuste osutamiseks oma elanikele tulenevalt ressursipiirangutest. Need piirangud muutuvad oluliselt väiksemaks ühinenud vallas. Samuti võimaldab uus vald tagada seaduses ette nähtud teenused väikestele sihtrühmadele, mis väikeste valla oludes oli keerukas, kuna nõudlus võis piirduda mõne elanikuga.

Uues omavalitsuses on vaja esiteks, endistes valla keskustes kujundada teenuskeskused, mille staatus aga ühinemislepingust ei selgu. Kui need ei kujune vallavalitsuse autonoomsete territoriaalsete allüksustena, siis väikestes keskustes nagu Are nendes teenusosutamine hääbub. Samuti võib tekkida tõsine probleem Sindi linnamajanduse haldamisega, seda ei saa teha pelgalt teenuspunkti kaudu. Lisaks, ei ole nii heterogeenses vallas kavandatud kodanike kohalike esinduskogude loomist, mis tekitab kahtlusi, kuidas uues vallas loodetakse tagada erinevate osade huvide ja eripärade jõudmine valla otsustusareenidele ja kas lepingus planeeritud volinike osalusest eri piirkondadest volikogu komisjonides, piisab.

Endistes vallakeskustes tuleb tagada vähemalt endisel tasemel juurdepääs nendele ametnikele/teenustele, mis peavad olema kodanikele lähedal (sotsiaaltöö, kogukonna arendaja, haldusjuht) ja mis on vajalikud kogukondade jätkusuutlikku arengu kindlustamiseks. Teenuskeskused peaksid kujunema aga erineva suuruse ja võimekusega. Suuremates keskustes, nagu Sauga ja Sindi võiks teenuspunktides lisaks kogukonna asju korraldavatele ametnikele (ennekõike sotsiaaltöötaja,) vastu võtta valla osakondade spetsialistid-ametnikud ja Sauga keskus või siis Tori oleks selliseks teenuspunktiks ka Are elanikele. See võimaldab kohalike teenuskeskuste ametnike generalistide kaudu tagada juurdepääsu spetsialiseeritud teenustele ka kaugemate keskuste elanikele. Lisaks, tagatakse ka baasfunktsioone täitvate ametnikele keskendumine ühele põhifunktsioonile (ehitus, maaküsimused, keskkonnaküsimused jne.) ja vajadusel nende töötamine või regulaarsed vastuvõetud piirkondades. Ühinenud vallas on samuti võimalik paremini spetsialiseerida eri hallatavaid asutusi (koolid, hooldekodud, spordikeskused jne.) spetsiifilisematele vajadustele ja sellega suurendada selliste teenuste pakkumist ja kvaliteeti (nt. erivajadustega klassid, eriprofiiliga hooldekodud).

### Mõju haldussuutlikkusele

Esiteks, pole ülalkirjeldatud muutused haldusstruktuurides leidnud kajastamist ühinemislepingus. Teisalt, pole tänaste valdade valitsemispraktikates selgelt eristunud poliitiline ja administratiivne tasand, vallavalitsused koosnevad tippametnikest. Väikevallas oli see nn. peremudeli möödapääsmatu osa ja paremal juhul koondas liiga palju võimu vallavanema kätte. Suures vallas võib see viia mitte üksnes tippametnike politiseerimiseni

vaid valla strateegiliste ja arendusfunktsioonide pärssimiseni, valdkondlikule domineerimisele.

Ülevaatlik finantsanalüüs näitab ühinevate omavalitsuste sarnast finantsstrateegiat: keskmist ja kõrget põhitegevuse tulemit ning aktiivset investeerimist ning keskmist laenukoormust (Tori tundub olevat üksnes viimasel ajal aktiviseerinud). Kokku võib sellise poliitika puhul järgmise 4 aasta jooksul omavahenditest ja laenudest investeerida vähemalt 1 mln. EUR aastas. See on soliidne võimekus, mis oleks vaja hästi strateegiliselt suunata (koos kaasfinantseerimistega ja projektidega).

Kolmandaks, logistilisi probleeme hakkab tekitama keskuse asukoht ja transpordi korraldus valla endiste keskuste/ teenuspunktide vahel, otstarbekas oleks keskendada suur osa haldusest kahte suuremasse teenuskeskusesse.

### Mõjud demograafilisele situatsioonile

Tulevane Tori vald koosneb ühelt poolt noorest ja kasvava rahvaarvuga Sauga osast, mille elanikud teenivad head palka, ja teisalt, kahaneva rahvaarvuga osast (Sindi-Tori), kusjuures Sindis on ka eakate osakaal tunduvalt suurem. Teatud mõttes see tasakaalustab demograafilist olukorda. Kuid arvestades seda, et juba täna lahkub 4,2% Sauga elanikest aastas Pärnu linna (teenuste järele), võib selline piirkondlik heterogeensus, eriti kui see kajastub teenuste kvaliteedis, hakata kiirendama väljarännet Sauga piirkonnast. Samuti võib see tekitada tõsisemaid debatte poliitiliste valikute tegemisel, mil Sindis on väga suur osakaal sotsiaalkulutustel (vaesusriskide hajutamine), samas kui Saugal on jällegi hästi välja arendanud mitmesugused teenused noortele. Neid teenuseid on raske tarbida vallasisese mobiilsuse kaudu, kuna Sauga teenused asuvad ca. 1 tunni kaugusel Sindist.

Joonis 6.1. Rahvastiku dünaamika Tori vallas

Piirkond	Kasv/ kahanemine 2003-2016	Kasv/kahanemine 2012-2030
Sindi	-6,2	-17,5
Are	-9	-3,5
Sauga	46	17,5
Tori	-14,6	-17,5

Allikas: Statistikaameti uuring

Joonis 6.2. Rahvastiku vanuseline dünaamika

		Rahvastik 01.01.2016								
		Demograafiline struktuur s. 01.01.2016								
		<b>lapsed 0-6</b>	<b>0-6</b>	<b>lapsed 7-18</b>	<b>juuli.18</b>	<b>tööealised 19-64</b>	<b>19- 64%</b>	<b>vanurid 65-...</b>	<b>65+...%</b>	<b>Rahvaarv KOKKU</b>
741	Sindi linnaavalitsus	279	7,1	475	12,0	2 302	58,3	891	22,6	3 947

149	Are vallavalitsus	101	7,8	161	12,4	811	62,5	224	17,3	1 297
730	Sauga vallavalitsus	420	10,1	517	12,5	2 652	63,9	560	13,5	4 149
808	Tori vallavalitsus	160	6,9	284	12,2	1 435	61,7	448	19,3	2 327
	<b>KOKKU</b>	<b>6162</b>	<b>7,3</b>	<b>10271</b>	<b>12,1</b>	<b>50 946</b>	<b>60,0</b>	<b>17592</b>	<b>20,7</b>	<b>84 971</b>

Allikas: Rahvastikuregister

#### Mõjud transpordi korraldusele.

Vallasiseselt on transport piirkonnas korraldatud väga hästi keskuse ja Pärnu vahel. Nt. Sindist saab Pärnusse 47 korral liinibussiga ja lisaks 12 maakonnaliini bussiga. Sama tihedad on kontaktid Sauga keskuse ja Pärnuga, kuid ka Tori ning Are keskustega. Valla transpordi peamine probleem on horisontaalliinide puudumine, ja seda isegi tänaste omavalitsuste keskuste vahel. Urge ja Sauga ning Sauga ja Eametsa vahel puuduvad bussiliinid, v.a. koolibussiliinid. Seega saab täna Torilt Sauga Keskusesse ümberistumisega Pärnus ja see võib aega võtta minimaalselt 70, kuid reeglina 90-100 minutit. Samuti puudub bussühendus Tori ja Are vahel, ümberistumisega on sõiduaeg 90n minutit.

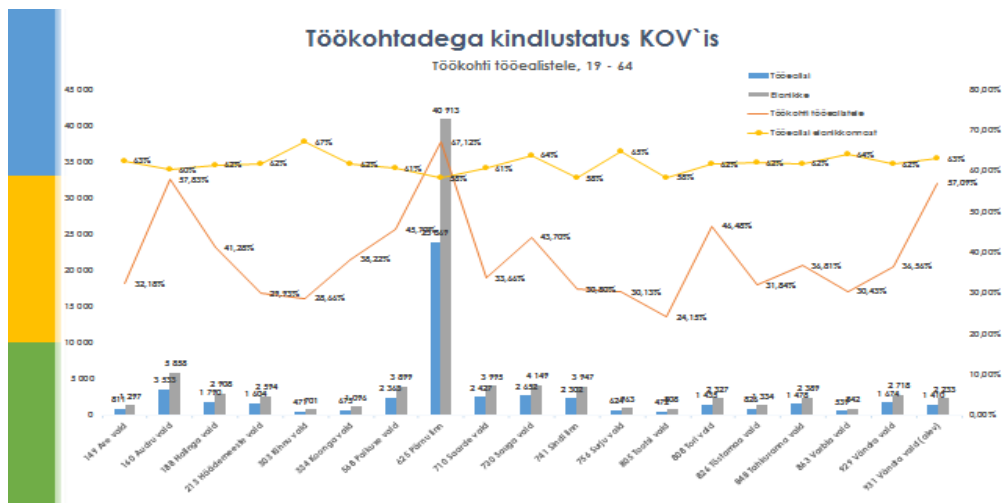
Niisiis uue valla probleem on tema terviklikkus ning transpordi arendamisega ega ka asutuste optimaalse paigutusega seda probleemi ei ole lõplikult võimalik lahendada.

#### Mõjud ettevõtluskeskkonnale

Kaks joonist iseloomustavad Pärnut kui regionaalset ettevõtluskeskust ja sellise regionaalse keskuse arenemine peaks toimuma terviklikult, kuid millest jäävad välja Tori valla piirkonnad.

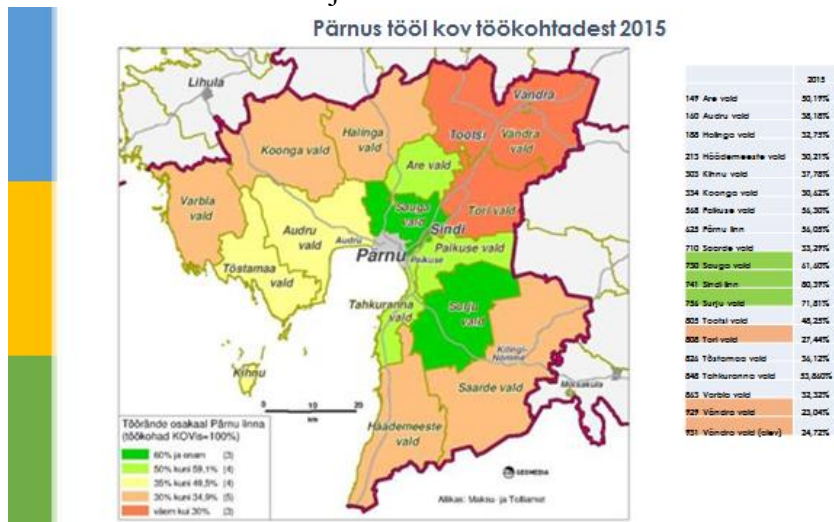
Jooniselt 7.1. on näha, et vaid üksikud vallad suudavad tagada oma ettevõtlusega oma elanike hõivet, kelleks on ka Sauga ja Tori. Väga madal on Sindi (mis on linna jaoks väga üllatav) ja Are ettevõtlusvõimekus.

Joonis 7.1 Töökohtadega kindlustus KOVIDes

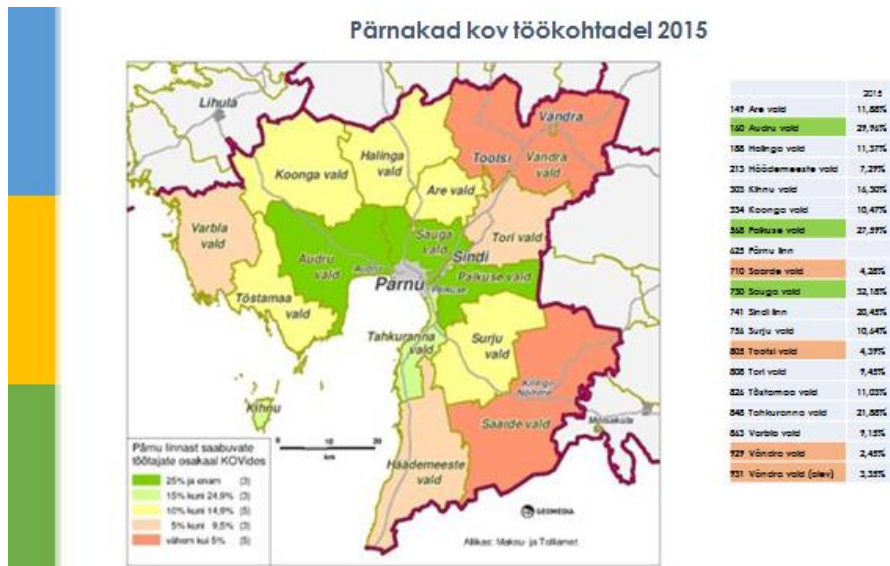


Joonis 7.2. näitab, et valdav enamus Sindi (80% elanikest) ja Sauga (61%) tööealistest töötavad Pärnus. Samas, 32% Saugal töötajatest on Pärnu elanikud, mis näitab, et protsess pole sugugi ühesuunaline ja tegemist on justnimelt ettevõtlusregiooniga.

Joonis 7.2 Pärnus töөлkäijate osakaal KOV töökohtadest



Joonis 9.3 Pärnu elanike osakaal KOV töökohtadest



### Mõjud haridusele

Tabel näitab, et sisuliselt on Pärnumaal, vähemalt Pärnu ümbruse valdades, kujunenud ühtne koolipiirkond, mida oleks vaja ka strateegiliselt ühtsena arendada ja selle igapäevategevusi strateegiliselt koordineerida. Kui Audru ja Paikuse ühinemine võimaldab seda lihtsalt korraldada, siis eriti Sauga puhul – kus kool asub uue valla äärealal – kuid ka Tori ja Sindi puhul on laste mobiilsus välja suur. Eriti probleeme antud kontekstis on Sindi laste mobiilsus, millega kahandatakse võimalust, et Sinti jääb gümnaasiumiosa. Ka osa Sindi lapsi käib Paikuse põhikoolis. Samas üheski osalejas-vallas pole hariduse valdkonna koordinaatorit.

Tabel 8.1. Pärnumaa valdade (valitud) laste kooliränne Pärnusse.

## Lapsed koolis

Vald	Koolikohtade vajadus (prognoos 2020)	Lapsi Pärnus koolides (2013/14 õa)	Pärnu koolides õppivate laste osakaal
Are	162	45	27,7
Audru	468	268	57,3
Paikuse	441	159	36,0
Sauga	504	327	64,9
Sindi	378	135	35,7
Tõstamaa	135	11	8,1
Tori	153	60	39,2

## Omavalitsuse organisatsiooniliselt ühtse teenuspiirkonna toimimine

Täna on sellistes ulatusliku territooriumiga omavalitsustest ühtse teenuspiirkonna kujundamiseks vajalik mitmetasandilise valitsemise lähenemisviis, kus organisatsiooniliselt on ühildatud ja toimivad koordineeritult nii teenuste osutamise erinevad tasandi-piirkonnad kui eri mastaabiga teenused. Nt. sotsiaalteenuste osas on vaja ühildada kogukonna tasandi üldine sotsiaaltöö (toimetulek, tugiisikud) piirkondliku tasandi spetsialiseeritud teenustega (lastekaitse), valla tasandi sotsiaalvaldkonna spetsialiseeritud teenused (võlanõustamine). Ettevõtluse arendamisel ja toetamisel on kohalik ettevõtlus ja selle taristu kujundamine valla tasandi teenus, mis on vaja tõhusalt ühildada maakondliku ja regionaalse ettevõtluspoliitika ja taristuga. Vaieldamatult võimaldab sellise mastaabiga omavalitsus nagu Pärnu linn ühildada erinevat teenustasandid terviklikuks piirkonnaks nii valla sees kui ka vallaüleselt.

Eelnõu ei oma olulist mõju keskkonnale, riigiasutuste korraldusele, riigi julgeolekule ega välissuhetele.

### **5. Määruse rakendamisega seotud tegevused, vajalikud kulud ja määruse rakendamise eeldatavad tulud**

Määruse rakendamiseks teostavad ühinevad kohaliku omavalitsuse üksused vähemalt järgmisi tegevusi:

- 1) valla põhimääruse ja vallavalitsuse hallatavate asutuste põhimääruste kinnitamine;
- 2) arengukava kinnitamine;
- 3) üldplaneeringu koostamine;
- 4) eelarvestrateegia ja eelarve koostamine ja kinnitamine;
- 5) muude õigusaktide ajakohastamine;
- 6) ametiasutuste reorganiseerimine jne.

Eelnõu määrusena vastuvõtmine võib tuua kaasa kulusid kohaliku omavalitsuse üksuste eelarvetele tööjõukulude osas (eelpoolnimetatud tegevuste teostamiseks, hüvitised võimalike koondamiste puhul), mis on võimalik katta haldusreformi seaduse § 20–23 sätestatud tingimustel ja korras riigieelarvest eraldatavast ühinemistoetusest.

Eelnõu määrusena vastuvõtmine toob kaasa kulud riigieelarvele. Haldusreformi seaduse § 21 lõike 4 alusel makstakse ühinemise järgselt vähemalt 5000 elanikuga omavalitsustele ühinemistoetust kahekordses määras (100 eurot elaniku kohta) ning § 21 lõike 7 alusel üle 11 000 elanikuga omavalitsuse moodustamisel 500 000 eurot täiendavat toetust. Ühinemistoetuse arvutamisel võetakse aluseks elanike arv rahvastikuregistri andmetel 2017. aasta 1. jaanuari seisuga. Ühinemistoetust arvutatakse iga ühinenud omavalitsusüksuse kohta eraldi ning see ei või olla väiksem kui 300 000 eurot ja suurem kui 800 000 eurot iga ühinenud kohaliku omavalitsuse üksuse kohta. Samas üle 11 000 elanikuga omavalitsusüksustele makstakse haldusreformi seaduse § 21 lõike 7 kohaselt täiendavat ühinemistoetust 500 000 eurot.

Rahvastikuregistri andmetel elab 1. detsembri 2016. a seisuga Are vallas 1283 inimest, Sauga vallas 4237 inimest, Sindi linnas 3906 inimest ja Tori vallas 2290 inimest. Tori valla moodustumisel on riigieelarvest eraldatava ühinemistoetuse summaks **1 914 300 eurot** (300 000+ 423 700+ 390 600+ 300 000).



Ühinemistoetus eraldatakse arvestades haldusreformi seaduse § 22 kehtestatud ühinemistoetuse maksmise korda. Ühinemise tulemusena moodustunud kohaliku omavalitsuse üksuse ühinemistoetuse suuruse kinnitab Vabariigi Valitsus korraldusega.

Valla- või linnavalitsus peab ühinemistoetuse saamiseks esitama ühe kuu jooksul pärast ühinemise käigus moodustunud kohaliku omavalitsuse üksuse volikogu valimiste tulemuste väljakuulutamist Rahandusministeeriumile ühinemistoetuse eraldamise taotluse, milles selgitab ühinemistoetuse kasutamise vastavust kohaliku omavalitsuse üksuste ühinemise soodustamise seaduse § 6 lõikele 2.

## **6. Määruse jõustumine**

Eelnõu on kavandatud jõustuma Riigi Teatajas avaldamisele järgneval päeval, välja arvatud eelnõu §-d 1 ja 3. Nimetatud sätted jõustuvad kohaliku omavalitsuse volikogus valimistulemuste väljakuulutamise päeval.

Eelnõu jõustumise tähtajad on sätestatud Eesti territooriumi haldusjaotuse seaduse § 10 lõikes 1.

## **7. Eelnõu kooskõlastamine, huvirühmade kaasamine ja avalik konsultatsioon**

Eelnõu ei saadeta eelnõude infosüsteemi EIS kaudu kooskõlastusringile, kuna see ei puuduta otseselt teiste ministeeriumite valitsemisala. Samuti ei saadeta seda kooskõlastamiseks üleriigilistele kohaliku omavalitsuse üksuste liitudele, kuna tegemist on omavalitsuste omaalgatusliku ühinemise otsustamisega, mille puhul ei ole vajadust teiste ühinemisega mitteseotud omavalitsuste arvamust küsida.